



Bilancio consolidato al 31 dicembre 2005

---

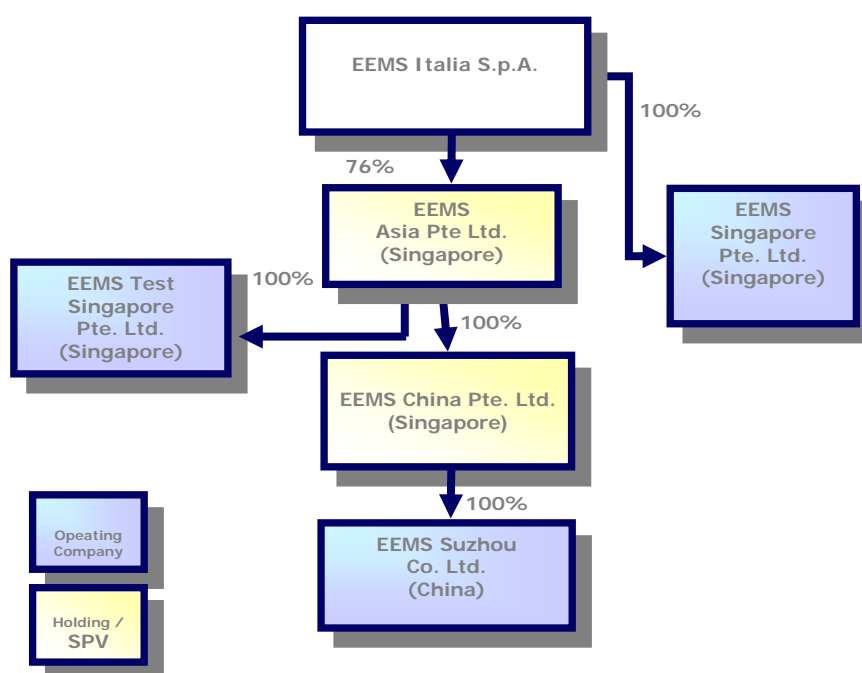
INFORMAZIONI GENERALI .....	3
RELAZIONE SULLA GESTIONE .....	7
CONTO ECONOMICO .....	13
STATO PATRIMONIALE .....	14
RENDICONTO FINANZIARIO.....	15
PROSPETTO DELLE VARIAZIONI DEL PATRIMONIO NETTO .....	16
NOTE AL BILANCIO.....	17
1. FORMA STRUTTURA E PERIMETRO DI RIFERIMENTO DEL BILANCIO CONSOLIDATO .....	17
2. PRINCIPI CONTABILI E CRITERI DI VALUTAZIONE.....	20
3. INFORMATIVA DI SETTORE.....	28
4. AGGREGAZIONI AZIENDALI .....	30
5. RICAVI .....	31
6. ALTRI PROVENTI .....	31
7. MATERIE PRIME E MATERIALI DI CONSUMO UTILIZZATE.....	32
8. SERVIZI .....	33
9. COSTO DEL PERSONALE.....	34
10. ALTRI COSTI OPERATIVI .....	36
11. PROVENTI E ONERI FINANZIARI .....	36
12. IMPOSTE DELL'ESERCIZIO .....	37
13. UTILE PER AZIONE.....	39
14. AVVIAMENTO E ATTIVITÀ IMMATERIALI A VITA UTILE DEFINITA.....	40
15. IMMOBILI, IMPIANTI E MACCHINARI DI PROPRIETÀ E BENI IN LOCAZIONE FINANZIARIA.....	42
16. ALTRE ATTIVITÀ NON CORRENTI E CORRENTI.....	47
17. CREDITI COMMERCIALI .....	47
18. CREDITI TRIBUTARI.....	48
19. DISPONIBILITÀ LIQUIDE E MEZZI EQUIVALENTI .....	48
20. PATRIMONIO NETTO .....	48
21. PASSIVITÀ FINANZIARIE CORRENTI E NON CORRENTI .....	51
22. FONDO RISCHI ED ONERI FUTURI .....	55
23. DEBITI COMMERCIALI.....	55
24. DEBITI TRIBUTARI .....	55
25. ALTRE PASSIVITÀ CORRENTI .....	56
26. INFORMATIVA SULLE PARTI CORRELATE .....	57
27. EVENTI SUCCESSIVI ALLA DATA DI BILANCIO .....	58
ELENCO PARTECIPAZIONI.....	60
APPENDICE AL BILANCIO CONSOLIDATO IFRSs 2005 .....	61

# INFORMAZIONI GENERALI

## Informazioni generali

### Struttura del Gruppo

Il Gruppo EEMS si compone delle seguenti società:



EEMS, società costituita in data 23 settembre 1994, è capofila del Gruppo EEMS ed ha sede legale in Cittaducale (Rieti), Viale delle Scienze n° 5.

Nel maggio 2000 la Società, nell'ambito dell'implementazione di una strategia di sviluppo sul mercato asiatico, è stata acquisita EEMS Singapore Pte. Ltd. con sede a Singapore. Tala società è stata operativa fino a maggio 2005.

Nel marzo 2005 è stata creata una holding, EEMS Asia Pte. Ltd, con sede a Singapore, in joint venture con Ellipsiz Ltd. un operatore del mercato dei semiconduttori le cui azioni sono quotate sulla Borsa di Singapore, ed un gruppo di manager locali che aveva intrapreso nel 2004, sempre in joint venture con Ellipsiz, un progetto imprenditoriale nell'attività del collaudo dei mixed signal, con il nome di Ellipsiz Test Pte. Ltd., ora EEMS Test Singapore Pte. Ltd., acquisita nel marzo del 2005 dalla EEMS Asia Pte. Ltd.

## INFORMAZIONI GENERALI

In data 18 marzo 2005 è stata costituita a Suzhou, nella Repubblica Popolare Cinese, la società EEMS Suzhou Co. Ltd. posseduta interamente da EEMS Asia Pte. Ltd.. EEMS Suzhou Co. Ltd, così come la Società, è attiva nel business dell'assemblaggio e collaudo di memorie.

In data 31 marzo 2005 è stata infine costituita a Singapore la società EEMS China Pte. Ltd. detenuta al 100% da EEMS Asia Pte. Ltd.. In data 14 aprile 2005 EEMS China Pte. Ltd. ha rilevato da EEMS Asia le quote della società EEMS Suzhou Co. Ltd e ha contestualmente aumentato il capitale versato di quest'ultima a 10,005 milioni di Dollari statunitensi.

Al 31 dicembre 2005, la struttura societaria atta a perseguire la strategia di espansione in Asia risulta completamente definita e EEMS Asia Pte. Ltd. detiene, direttamente o indirettamente, il 100% delle società operative a Singapore nell'attività dei mixed signal e il 100% delle società attive in Cina.

### **Organi sociali**

#### Consiglio di Amministrazione della Capogruppo

Il Consiglio di Amministrazione della Società è costituito da cinque membri ed è così composto:

Carica	Nome	Luogo e data di nascita
Presidente	Giovanni Battista Nunziante*	Salerno, 25 aprile 1930
Amministratore delegato	Vincenzo D'Antonio	Orta di Atella (già Atella di Napoli) (NA), 11 aprile 1945
Amministratore	Roberto Biondi	Magenta (MI), 23 febbraio 1971
Amministratore	Guido Cottini *	Cuneo, 15 aprile 1942
Amministratore	Guido Paolo Gamucci	Roma, 8 Luglio 1952

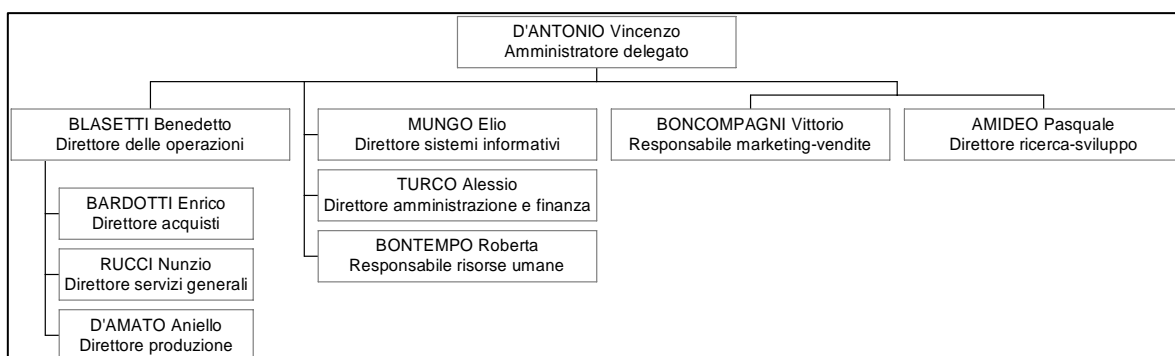
\* Amministratore Indipendente

L'attuale Consiglio di Amministrazione è stato nominato dall'Assemblea del 28 aprile 2005 e rimarrà in carica sino all'approvazione del bilancio al 31 dicembre 2007. I membri del Consiglio di Amministrazione sono domiciliati per la carica presso la sede legale di EEMS, in Cittaducale (RI), Viale delle Scienze, 5.

#### Organigramma funzionale della Capogruppo

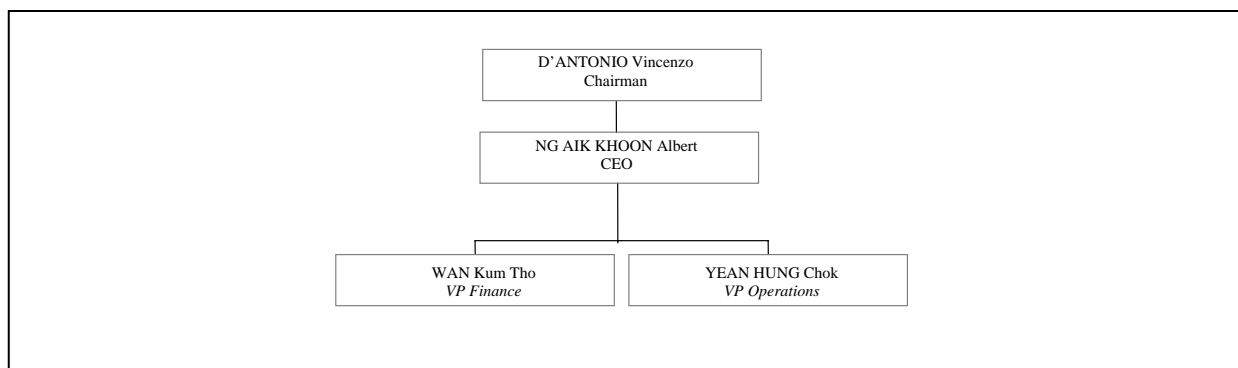
Si riporta di seguito l'organigramma funzionale della Società al 31 dicembre 2005

## INFORMAZIONI GENERALI



La struttura organizzativa di EEMS si articola in nove aree funzionali principali. Tre di queste (Direzione acquisti, Direzione Servizi Generali e Direzione di Produzione) sono inserite nell'ambito della Direzione delle Operazioni, in una logica di efficiente coordinamento di tutti gli aspetti legati all'operatività aziendale. Le altre funzioni rispondono invece direttamente all'Amministratore Delegato.

Si riporta di seguito l'organigramma funzionale di EEMS Asia, cui fanno capo tutte le attività asiatiche del Gruppo.



## INFORMAZIONI GENERALI

### Collegio Sindacale

Ai sensi dell'articolo 24 dello statuto sociale, il Collegio Sindacale è costituito da tre Sindaci effettivi e da due supplenti, nominati con modalità tali da assicurare alla minoranza la nomina di un Sindaco effettivo e di un supplente. Durano in carica tre esercizi e sono rieleggibili.

Il Collegio Sindacale, in carica sino all'approvazione del bilancio al 31 dicembre 2007, è stato nominato dall'Assemblea di EEMS del 28 aprile 2005 ed è così composto:

<b>Carica</b>	<b>Nome</b>	<b>Luogo e data di nascita</b>
Presidente	Vincenzo Donnamaria	Roma, 4 ottobre 1955
Sindaco effettivo	Felice De Lillo	Senise (PZ), 25 novembre 1963
Sindaco effettivo	Francesco Masci	L'Aquila, 23 ottobre 1955
Sindaco supplente	Alberto Santi	Roma, 13 giugno 1965
Sindaco supplente	Massimo Pagani Guazzugli Bonaiuti	Pesaro, 15 luglio 1946

I membri del Collegio Sindacale sono domiciliati per la carica presso la sede legale di EEMS, in Cittaducale (RI), Viale delle Scienze, 5.

### **Società di revisione**

Reconta Ernst&Young S.p.A.

## Relazione sulla Gestione

### Natura e Attività dell'impresa

Il Gruppo offre un'ampia tipologia di servizi di Back-end, comprendenti tutte le operazioni relative al processo finale del ciclo produttivo dei semiconduttori per le memorie DRAM, FLASH, moduli di memoria DIMM e Logici complementari alle attività dei clienti. Tutto ciò è realizzato grazie all'impiego di un apparato tecnologico continuamente aggiornato ed estremamente sofisticato, reso efficiente da processi produttivi che completano le elevate capacità tecniche della Società. In questa realtà, l'attività di Ricerca e Sviluppo rende possibile il rapido adeguamento ai mutamenti tecnologici di processo e di prodotto, flessibilità richiesta dal mercato dei semiconduttori.

La gamma completa dei servizi offerti dalla Società comprende:

- Assemblaggio e Collaudo dei packages;
- Assemblaggio e Collaudo di moduli e schede di memoria;
- Servizi di qualificazione, controlli di affidabilità ed analisi dei guasti;
- Progettazione dei packages, dei moduli e delle schede;
- Servizi di scrittura, correlazione ed adattamento dei programmi software di collaudo.

### Sintesi dei risultati

Dati selezionati di Conto economico consolidato riclassificato

(Dati in migliaia di Euro)	2005	%	2004	%
Totale ricavi e proventi operativi	101.260	100,0	105.554	100,0
Risultato operativo ante ammortamenti e ripristini/svalutazioni di attività non correnti	32.436	32	46.257	43,8
Risultato operativo	2.566	2,5	20.617	19,5
Risultato prima delle imposte	892	0,9	19.530	18,5
Risultato del periodo	(1.900)	(1,9)	11.178	10,6
Quota di pertinenza del Gruppo	(1.900)	(1,9)	11.178	10,6
Quota di pertinenza di terzi			-	-

Il conto economico consolidato al 31 dicembre 2005 registra una riduzione del fatturato rispetto all'esercizio precedente, nonostante un incremento dei volumi di produzione, a causa del cambiamento nel mix di prodotti e del generale decremento dei prezzi unitari di vendita. Il conto economico del 2005 recepisce anche i costi di start up della partecipata EEMS Suzhou, pari a circa Euro 617 migliaia, nonché l'effetto fiscale sulle plusvalenze derivanti dalla vendita di macchinari alla partecipata asiatica, pari a circa Euro 1.080 migliaia.

## RELAZIONE SULLA GESTIONE

Dati selezionati di Stato patrimoniale consolidato riclassificato

(dati in migliaia di Euro)	31/12/05	31/12/04
<b>TOTALE ATTIVITA' NON CORRENTI</b>	<b>147.892</b>	<b>90.788</b>
<b>TOTALE ATTIVITA' CORRENTI</b>	<b>59.109</b>	<b>40.236</b>
<b>TOTALE ATTIVITA'</b>	<b>207.001</b>	<b>131.024</b>
<b>Patrimonio netto:</b>		
- Quota di pertinenza del Gruppo	73.800	72.225
- Quota di pertinenza di terzi	10.235	-
<b>TOTALE PATRIMONIO NETTO</b>	<b>84.035</b>	<b>72.225</b>
<b>TOTALE PASSIVITA' NON CORRENTI</b>	<b>58.294</b>	<b>36.485</b>
<b>TOTALE PASSIVITA' CORRENTI</b>	<b>64.672</b>	<b>22.314</b>
<b>TOTALE PASSIVITA'</b>	<b>122.966</b>	<b>58.799</b>
<b>TOTALE PATRIMONIO NETTO E PASSIVITA'</b>	<b>207.001</b>	<b>131.024</b>

Le principali variazioni finanziarie e patrimoniali del 2005 rispetto all'esercizio precedente sono riferite alla variazione del perimetro di consolidamento avvenuta nel Marzo 2005 a seguito della costituzione di EEMS Asia e delle sue partecipate.

### Posizione finanziaria netta

(dati in migliaia di Euro)	31/12/05	31/12/04
Liquidità	(26.620)	(5.140)
Debiti verso banche a breve termine	8.465	1.104
Debiti per contratti di <i>leasing</i> a breve termine	5.985	4.382
<b>Indebitamento finanziario netto a breve termine</b>	<b>(12.170)</b>	<b>346</b>
Debiti verso banche a medio-lungo termine	23.994	5.818
Debiti per contratti di <i>leasing</i> a medio-lungo termine	10.317	4.747
<b>Indebitamento finanziario netto a medio-lungo termine</b>	<b>34.311</b>	<b>10.565</b>
<b>Indebitamento finanziario netto</b>	<b>22.141</b>	<b>10.911</b>

Le principali variazioni avvenute nel corso del 2005 sono relative alla sottoscrizione di un contratto di finanziamento da parte della Capogruppo a medio lungo termine per complessivi Euro 65.000 migliaia, utilizzate per complessivi Euro 23.000 migliaia, necessario per finanziarie la realizzazione dell'investimento in Asia. E' inoltre aumentato il ricorso ai contratti di leasing sia per lo stabilimento di Cittaducale che per quello di Singapore.

Nell'indebitamento finanziario netto non è stato riportato l'ammontare dei ratei passivi, in quanto classificati nella voce passività finanziarie correnti dello stato patrimoniale.

### Dati di sintesi del rendiconto finanziario



## RELAZIONE SULLA GESTIONE

<b>(dati in migliaia di Euro)</b>	<b>2005</b>	<b>2004</b>
Flusso monetario generato dalla gestione operativa	43.946	30.522
Flusso monetario impiegato nell'attività di investimento	(47.058)	(29.199)
Flusso monetario impiegato dall'attività di finanziamento	18.596	(5.345)
Effetto cambio sulla liquidità	2.768	—
<b>Flussi di cassa netti di periodo</b>	<b>18.252</b>	<b>(4.022)</b>

### Indici reddituali e finanziari

	<b>2005</b>	<b>2004</b>
Risultato operativo su ricavi totali	2,5%	19,5%
Risultato operativo sul capitale investito netto medio (1)	2,7%	26,5%
Utile (perdita) del periodo sul patrimonio netto medio	(2,6%)	16,8%
Oneri finanziari netti su ricavi totali	(1,7%)	(1,2%)
<b>Indebitamento finanziario netto su patrimonio netto</b>	<b>26,4%</b>	<b>15,1%</b>

(1) Il capitale investito netto medio, desumibile dallo stato patrimoniale riclassificato, è rappresentato dalla differenza tra il totale attività al netto delle disponibilità liquide e mezzi equivalenti e il totale passività al netto delle passività finanziarie.

## Investimenti

La seguente tabella indica l'ammontare dei principali investimenti in immobilizzazioni materiali e immateriali effettuati dalla Società per gli esercizi chiusi al 31 dicembre 2004 e 2005. Non si riportano i dati relativi agli investimenti finanziari in quanto non risultano significativi.

(dati in migliaia di Euro)	2004	2005
Investimenti in:		
Immobilizzazioni materiali	29.518	72.914
Di cui:		
Beni in <i>leasing</i>	-	11.740
Beni di proprietà	29.518	61.174
Immobilizzazioni immateriali	144	166
<b>Totale</b>	<b>29.662</b>	<b>73.080</b>

Gli investimenti in immobilizzazioni materiali, al netto delle eliminazioni infragruppo effettuati nel corso dell'esercizio 2005 sono pari a Euro 73.080 migliaia. Gli investimenti effettuati da EEMS Italia sono pari a Euro 26.814 migliaia, mentre quelli effettuati da EEMS Suzhou ed EEMS Test Singapore sono pari a Euro 46.100. Gli investimenti realizzati nello stabilimento di Rieti sono prevalentemente relativi all'attività di collaudo, mentre la maggior parte degli investimenti effettuati in Asia sono relativi alle attività di assemblaggio e collaudo dello stabilimento di Suzhou.

Per l'esercizio chiuso al 31 dicembre 2004 gli investimenti in immobilizzazioni materiali ammontano a Euro 29.518 migliaia, concentrati principalmente nell'area assemblaggio (wire bonders, chip mounters e mold) e collaudo (sistemi di collaudo per memorie ad alta velocità) al fine di adeguare la struttura di produzione alle attuali esigenze tecnologiche di mercato.

Gli investimenti in immobilizzazioni immateriali per gli esercizi chiusi al 31 dicembre 2004 e 2005, riguardano i costi per l'ottenimento di licenze d'uso dei software applicativi utilizzati nell'area amministrazione e finanza e dalla produzione.

## Scenario Macroeconomico

Il mercato dei Semiconduttori nel corso del 2006 mostrerà, secondo dati di accreditati analisti, una crescita annuale del 7,6% rispetto al 2005 (nel 2005 la crescita verso il 2004 è stata pari al 6,9%), attestandosi a 235 Miliardi di USD (fonte Gartner Dataquest Gennaio 2006).

Secondo le stime di Gartner Dataquest il fatturato globale 2005 delle memorie DRAM ha subito una riduzione del tasso di crescita del 22,3% rispetto al 2004 (fonte Gartner Dataquest Dicembre 2005), passando da 26,3 Miliardi di USD a 25,7 Miliardi di USD dovuto principalmente alla

riduzione dei prezzi medi di vendita (ASPs) per megabyte del 18,1% rispetto al periodo precedente, nonostante una crescita del 57,7% del numero di bit.

Sulla base dei dati forniti da Gartner Dataquest nel report - "Forecast: Memory, Worldwide 4Q05 Update, November 2005", il volume delle unità prodotte è previsto crescere significativamente e il tasso annuale medio di crescita dal 2004 al 2010 è stimato essere pari a circa il 15,4%. I volumi futuri potrebbero essere, comunque, influenzati dall'introduzione di dispositivi di nuova generazione e con maggiore densità.

Per quanto riguarda le previsioni di crescita nelle vendite in termini di unità vendute di Personal Computer, per il 2006 si prevede una crescita dello 10,8% rispetto al 2005, passando da 206,4 milioni di unità a 228,8 milioni di unità, attribuibile alla crescente domanda per computer portatili (Fonte Gartner Dataquest gennaio 2006).

Le memorie Flash sono previste crescere in termini di megabyte, mentre in termini di unità prodotte è previsto un incremento per le memorie NAND e un decremento per le unità NOR. Sulle base dei dati forniti da Gartner Dataquest, nel report "Forecast - Memory, Worldwide 4Q05 Update, November 2005", il tasso annuale medio di variazione dal 2004 al 2010 per le unità prodotte è stimato essere pari a circa il +19,9% e al -11,7% , rispettivamente, per le tecnologie NAND e le tecnologie NOR.

Sempre secondo la medesima fonte, i megabyte delle memorie Flash sono stimati essere in forte crescita in virtù dell'aumento di domanda per applicazioni finali quali telefoni cellulari, fotocamere digitali, set-top box e lettori MP3.

In base ai dati disponibili, il mercato degli operatori indipendenti come EEMS è risultato pari a 15,8 miliardi di Dollari statunitensi nel 2005 ed è stimato pari a 18,7 e 20,5 miliardi di Dollari statunitensi, rispettivamente, nel 2006 e 2007, in crescita del 17,9% e del 9,6%. Secondo Gartner Dataquest il mercato in outsourcing dei servizi di assemblaggio e collaudo relativo al mercato totale dei semiconduttori (c.d. "SATS", Semiconductor Assembly and Testing Services) continuerà a crescere nel biennio 2006-2007. (Fonte Gartner Dataquest gennaio 2006).

### **Ricerca e sviluppo**

Il reparto tecnico di ricerca e sviluppo del Gruppo EEMS costituisce un elemento chiave nell'ambito dei rapporti commerciali con i clienti. Tale reparto, operante nello stabilimento di Cittaducale, non solo sviluppa continuamente nuovi package e nuove tecnologie di assemblaggio in modo da offrire ai propri clienti soluzioni sempre più competitive ed efficienti, ma apporta altresì modifiche ai package in uso al fine di adattarli alle specifiche caratteristiche dei chip in continua evoluzione. Gli attuali sforzi nel settore della ricerca e sviluppo sono concentrati sia sulle evoluzioni dei package di tipo BGA, sia su versioni innovative dei package leaded. Inoltre, la divisione di ricerca e sviluppo del Gruppo è particolarmente attiva sulle tecnologie più avanzate costituite, tra l'altro, da package multi-chip e da soluzioni che integrano nello stesso package sia chip che componenti passivi. La divisione di ricerca e sviluppo offre, inoltre, un servizio di prototipazione che consente ai propri clienti di integrare sia le attività di sviluppo dei nuovi chip sia quelle dei relativi package consentendo in tal modo una generale riduzione dei tempi di sviluppo totali e una maggiore affidabilità nella realizzazione del prodotto finale.

### **Spese per ricerca e sviluppo**

Nella tabella che segue vengono indicate le spese per ricerca e sviluppo sostenute dal Gruppo nel corso degli esercizi chiusi al 31 dicembre 2003, 2004 e 2005:

## RELAZIONE SULLA GESTIONE

---

<b>(dati in migliaia di Euro)</b>	<b>31/12/03</b>	<b>31/12/04</b>	<b>31/12/05</b>
Spese di ricerca e sviluppo	2.206	2.019	1.462

Le spese per ricerca e sviluppo sopra evidenziate non includono altri costi non direttamente contabilizzati dal reparto tecnico di ricerca e sviluppo.

### **Risk Management**

#### *Gestione dei rischi finanziari*

Il Gruppo è esposto al rischio di tasso di interesse in quanto l'indebitamento finanziario in essere è a tasso variabile (Euribor, maggiorato di un margine diverso a seconda della linea di finanziamento interessata). Una parte rilevante di tale indebitamento e, in particolare è coperta dal rischio di apprezzamento del tasso di interesse mediante il ricorso a contratti derivati.

Per neutralizzare i rischi derivanti da eventuali aumenti dei tassi di interesse, in data 12 Aprile 2005 la Società ha stipulato due contratti derivati di copertura con caratteristiche identiche tra di loro, denominati Interest Rate Swap Variabile Protetto, le cui controparti sono rappresentate da istituti di crediti con rating elevato.

#### *Gestione del rischio di cambio*

In relazione all'attività svolta dal Gruppo EEMS soggetta al rischio di cambio, il Gruppo effettua operazioni di copertura a breve termine a condizioni di mercato, con le quali riduce in buona parte l'entità del rischio, con riferimento sia ai termini di incasso sia ai termini di pagamento con formule di copertura del rischio di cambio non speculative.

#### *Gestione del rischio di mercato*

I ricavi del Gruppo sono influenzati da un notevole numero di fattori tra i quali, in particolare, l'andamento delle condizioni generali del mercato delle memorie a semiconduttore, la capacità di sviluppare nuovi prodotti nel rispetto dei termini stabiliti per l'inizio della produzione, la variazione dell'utilizzazione della capacità produttiva, la diminuzione dei prezzi di vendita dei package, la variazione del mix dei prodotti ed il ritardo nell'ottenere i necessari macchinari.

# BILANCIO CONSOLIDATO EEMS AL 31 DICEMBRE 2005

## CONTO ECONOMICO

### Conto Economico

<b>(Dati in migliaia di Euro)</b>	<b>Note</b>	<b>2005</b>	<b>2004</b>
Ricavi	5	99.385	104.181
Altri proventi	6	1.875	1.373
<b>Totale ricavi e proventi operativi</b>		<b>101.260</b>	<b>105.554</b>
Materie prime e materiali di consumo utilizzati	7	25.310	21.592
Servizi	8	11.875	9.555
Costo del personale	9	31.221	27.964
Altri costi operativi	10	418	186
<b>Risultato operativo ante ammortamenti e ripristini/svalutazioni di attività non correnti</b>		<b>32.436</b>	<b>46.257</b>
Ammortamenti	14,15	29.486	22.992
Ripristini/(Svalutazioni)	14,15	(384)	(2.648)
<b>Risultato operativo</b>		<b>2.566</b>	<b>20.617</b>
Proventi finanziari	11	837	184
Oneri finanziari	11	2.511	1.271
<b>Risultato prima delle imposte</b>		<b>892</b>	<b>19.530</b>
Imposte dell'esercizio	12	2.792	8.352
<b>Risultato del periodo</b>		<b>(1.900)</b>	<b>11.178</b>
Quota di pertinenza del Gruppo		(1.900)	11.178
Quota di pertinenza di terzi			-
Utile per azione	13	0,06	0,35
Utile diluito per azione	13	0,06	0,35

# BILANCIO CONSOLIDATO EEMS AL 31 DICEMBRE 2005

## STATO PATRIMONIALE

### Stato Patrimoniale

(dati in migliaia di Euro)	Note	31/12/2005	31/12/2004
<b>ATTIVITA' NON CORRENTI</b>			
<b>Attività immateriali:</b>	14		
- Avviamento		3.274	-
- Attività immateriali a vita definita		280	154
<b>Attività materiali:</b>	15		
- Immobili, impianti e macchinari di proprietà		119.828	76.623
- Beni in locazione finanziaria		23.920	13.225
<b>Altre attività non correnti:</b>	16		
- Crediti vari e altre attività non correnti		590	786
<b>TOTALE ATTIVITA' NON CORRENTI</b>		<b>147.892</b>	<b>90.788</b>
<b>Attività correnti:</b>			
Rimanenze	7	5.582	3.072
Crediti commerciali	17	24.743	30.200
Crediti tributari	18	1.841	1.592
Disponibilità liquide e mezzi equivalenti	19	26.620	5.140
Altre attività correnti	16	323	232
<b>TOTALE ATTIVITA' CORRENTI</b>		<b>59.109</b>	<b>40.236</b>
<b>TOTALE ATTIVITA'</b>		<b>207.001</b>	<b>131.024</b>
<b>Patrimonio netto:</b>	20		
Quota di pertinenza della Capogruppo		73.800	72.225
Quota di pertinenza di terzi		10.235	
<b>TOTALE PATRIMONIO NETTO</b>		<b>84.035</b>	<b>72.225</b>
<b>Passività non correnti:</b>			
Passività finanziarie non correnti	21	34.442	10.565
TFR e altri fondi relativi al personale	9	9.489	13.480
Fondo imposte differite	12	14.222	12.391
Fondo per rischi ed oneri futuri	22	141	49
<b>TOTALE PASSIVITA' NON CORRENTI</b>		<b>58.294</b>	<b>36.485</b>
<b>Passività correnti:</b>			
Passività finanziarie correnti	21	14.847	5.552
Debiti commerciali	23	33.855	10.401
Debiti tributari	24	798	1.088
Altre passività correnti	25	15.172	5.273
<b>TOTALE PASSIVITA' CORRENTI</b>		<b>64.672</b>	<b>22.314</b>
<b>TOTALE PASSIVITA'</b>		<b>122.966</b>	<b>58.799</b>
<b>TOTALE PATRIMONIO NETTO E PASSIVITA'</b>		<b>207.001</b>	<b>131.024</b>

# BILANCIO CONSOLIDATO EEMS AL 31 DICEMBRE 2005

## RENDICONTO FINANZIARIO

### Rendiconto Finanziario

(dati in migliaia di Euro)	31/12/04	31/12/05
<b>Risultato dell'esercizio</b>	<b>11.178</b>	<b>(1.900)</b>
Rettifiche per riconciliare il risultato d'esercizio ai flussi di cassa generati dalla gestione operativa:		
Ammortamenti	22.992	29.486
Accantonamento TFR	1.189	1.235
Interessi passivi su calcolo attuariale TFR	495	443
Altri elementi non monetari	-	534
Accantonamento a fondo rischi ed oneri futuri	49	1.367
Svalutazioni immobili impianti e macchinari	2.648	384
Fondo imposte differite	7.140	1.743
Utili netti su vendite di immobili impianti e macchinari	(826)	(459)
Utilizzo TFR	(1.483)	(2.897)
Utile (perdita) da traduzione	-	278
Variazione dell'Attivo Circolante:		
Crediti	(12.206)	6.319
Rimanenze	(1.026)	(2.480)
Debiti vs fornitori al netto dei fornitori di beni di investimento	1.581	4.182
Debiti tributari	(1.975)	(348)
Altro	766	6.060
<b>Flusso monetario generato dalla gestione operativa</b>	<b>30.522</b>	<b>43.946</b>
Prezzo di vendita di immobili impianti e macchinari	866	1.891
Acquisto partecipazioni in controllate	-	(3.225)
Acquisti di immobili impianti e macchinari	(28.799)	(45.517)
Acquisti di attività immateriali	(1.218)	(165)
Variazione depositi cauzionali	(48)	(42)
<b>Flusso monetario impiegato nell'attività di investimento</b>	<b>(29.199)</b>	<b>(47.058)</b>
Nuovi Finanziamenti	-	26.437
Rimborsi Finanziamenti	(1.043)	(1.104)
Capitale corrisposto per macchinari in <i>leasing</i>	(4.302)	(6.734)
Altro	-	(3)
<b>Flusso monetario impiegato dalla attività di finanziamento</b>	<b>(5.345)</b>	<b>18.596</b>
<b>Effetto cambio sulla liquidità</b>	<b>-</b>	<b>2.768</b>
<b>Aumento (diminuzione) della liquidità</b>	<b>(4.022)</b>	<b>18.252</b>
<b>Liquidità all'inizio dell'esercizio</b>	<b>9.162</b>	<b>5.140</b>
<b>Variazione perimetro di consolidamento</b>	<b>-</b>	<b>3.228</b>
<b>Liquidità alla fine dell'esercizio</b>	<b>5.140</b>	<b>26.620</b>
<b>Informazioni aggiuntive:</b>		
Imposte pagate	4.084	1.005
Interessi pagati	240	1.136

**BILANCIO CONSOLIDATO EEMS AL 31 DICEMBRE 2005**  
**PROSPETTO DELLE VARIAZIONI DI PATRIMONIO NETTO**

**Prospetto delle variazioni del patrimonio netto**

(dati in migliaia di Euro)	Capitale sociale	Riserva sovrapprezzo azioni	Riserva Legale	Riserve FTA	Altre riserve	Utili portati nuovo	Riserva a differenza di conversione	Utile (perdita) dell'anno	Totale patrimonio netto Capogruppo	Totale patrimonio netto di terzi	Totale
<b>Saldo al 1/1/2004 s</b>	<b>15.819</b>	<b>207</b>	<b>2.375</b>	<b>1.118</b>	<b>4.000</b>	<b>37.270</b>	<b>257</b>	—	<b>61.046</b>	—	<b>61.046</b>
Riserva da differenza di conversione	—	—	—	—	—	—	1	—	1	—	1-
Utile 2004	—	—	—	—	—	—	—	11.178	11.178	—	11.178
<b>Saldo al 31/12/2004</b>	<b>15.819</b>	<b>207</b>	<b>2.375</b>	<b>1.118</b>	<b>4.000</b>	<b>37.270</b>	<b>258</b>	<b>11.178</b>	<b>72.225</b>	—	<b>72.225</b>
Destinazione utile 2004	—	—	790	—	—	10.388	—	(11.178)	0	—	—
Conferimento Capitale da terzi	—	—	—	—	—	—	—	—	—	9.124	9.124
Riclassificazione riserve (ammortamenti anticipati)	—	—	—	—	(4.000)	4.000	—	—	—	—	—
Riserva da differenza di conversione	—	—	—	—	—	—	3.311	—	3.311	1.111	4.422
Variazione riserva per applicazione IAS 32 e 39	—	—	—	7	—	—	—	—	7	—	7
Altri strumenti rappresentativi di patrimonio netto	—	—	—	—	—	151	—	—	151	—	151
Esercizio warrant	3	3	—	—	—	—	—	—	6	—	6
Risultato del periodo	—	—	—	—	—	—	—	(1.900)	(1.900)	-	(1.900)
<b>Saldo al 31/12/2005</b>	<b>15.822</b>	<b>210</b>	<b>3.165</b>	<b>1.125</b>	<b>151</b>	<b>51.658</b>	<b>3.569</b>	<b>(1.900)</b>	<b>73.800</b>	<b>10.235</b>	<b>84.035</b>



# BILANCIO CONSOLIDATO EEMS 31 DICEMBRE 2005

## NOTE ESPLICATIVE

---

### 1. Forma struttura e perimetro di riferimento del bilancio consolidato

#### Informazioni generali

La capogruppo EEMS SpA è una società italiana per la quale è in corso un processo di ammissione a quotazione delle azioni nel Mercato Telematico Azionario – Segmento STAR.

I principali settori geografici e di attività in cui opera il Gruppo EEMS sono descritti nella Informativa di settore.

#### Conformità agli IFRSs

Il bilancio consolidato è predisposto in conformità agli International Financial Reporting Standards adottati dall'Unione Europea (di seguito anche "IFRSs").

In merito ai principi contabili adottati per la predisposizione del bilancio consolidato, si segnala che, la Società rientra nell'ambito di applicazione previsto dalla lettera f) dell'art. 2 del D.Lgs. 28 febbraio 2005, n. 38 che disciplina l'esercizio delle opzioni previste dall'articolo 5 del Regolamento Comunitario n. 1606/2002 in materia di Principi Contabili Internazionali e pertanto ai sensi dell'articolo 3, comma 2 del medesimo decreto, la Società ha esercitato la facoltà di adottare in via volontaria gli IFRS adottati dalla Unione Europea per la predisposizione del proprio bilancio consolidato a decorrere dall'esercizio che chiude il 31 dicembre 2005; conseguentemente, conformemente a quanto previsto dall'IFRS 1, la data di transizione agli IFRSs adottati dalla Unione Europea è il 1° gennaio 2004. Nella predisposizione del proprio bilancio d'esercizio la Capogruppo non si è avvalsa dell'analoga facoltà, prevista dall'art.4, comma 5 del suddetto decreto.

Gli effetti derivanti dalla prima applicazione degli IFRSs sono riportati nell'Appendice al bilancio consolidato IFRSs 2005. In sede di prima applicazione degli IFRSs la Società si è avvalsa della esenzione facoltativa prevista dallo IFRS 1 che prevede il differimento al 1° gennaio 2005 dell'adozione dello IAS 32 (Strumenti finanziari: esposizione nel bilancio e informazioni integrative) e IAS 39 (Strumenti finanziari: rilevazione e valutazione) nella rilevazione e valutazione degli strumenti finanziari. Gli effetti derivanti dalla prima applicazione degli IAS 32 e 39 sono riportati nell'Appendice al bilancio consolidato IFRSs 2005.

I principi contabili applicati sono:

#### *International Financial Reporting Standard (IFRSs)*

IFRS 1	Prima adozione dei principi contabili internazionali
IFRS 2	Pagamenti basati su azioni
IFRS 3 (**)	Aggregazioni aziendali
IAS 1	Presentazione del bilancio
IAS 2	Rimanenze
IAS 7	Rendiconto finanziario
IAS 8	Principi contabili, cambiamenti nelle stime contabili ed errori
IAS 10	Eventi successivi alla data di bilancio
IAS 12	Imposte sul reddito
IAS 14	Informativa di settore
IAS 16	Immobili, impianti e macchinari
IAS 17	Leasing

# BILANCIO CONSOLIDATO EEMS 31 DICEMBRE 2005

## NOTE ESPLICATIVE

---

IAS 18	Ricavi
IAS 19	Benefici per i dipendenti
IAS 21	Effetti delle variazioni dei cambi delle valute estere
IAS 24	Informativa di bilancio sulle operazioni con parti correlate
IAS 27	Bilancio consolidato e separato
IAS 33	Utile per azione
IAS 36	Perdita di valore delle attività
IAS 37	Accantonamenti, passività e attività potenziali
IAS 38	Attività immateriali

I principi seguenti non sono applicati nel presente bilancio:

IFRS 4	Contratti assicurativi
IFRS 5	Attività non correnti possedute per la vendita e attività operative cessate
IFRS 6	Diritti di esplorazione e valutazione delle attività minerarie
IFRS 7	Strumenti finanziari: informativa di bilancio
IAS 11	Commesse a lungo termine
IAS 20	Contabilizzazione dei contributi pubblici e informativa sull'assistenza pubblica
IAS 23	Oneri finanziari
IAS 26	Fondi di previdenza
IAS 28	Partecipazioni in collegate
IAS 29	Informazioni contabili in economie iperinflazionate
IAS 30	Informazioni richieste nel bilancio delle banche e degli istituti finanziari
IAS 31	Partecipazioni in joint venture
IAS 32(*)	Strumenti finanziari: esposizione nel bilancio e informazioni integrative
IAS 34	Bilanci intermedi
IAS 39(*)	Strumenti finanziari: rilevazione e valutazione
IAS 40	Investimenti immobiliari
IAS 41	Agricoltura

(\*)= adottato dal Gruppo a partire dal 1° gennaio 2005

(\*\*)=applicato a partire dal 31 marzo 2004 (CAMBIARE ANCHE SU CAP 20 E fta)

### Basi di presentazione

Il bilancio consolidato è costituito dallo Stato patrimoniale, dal Conto economico, dal Rendiconto finanziario, dal Prospetto delle variazioni del Patrimonio netto, redatti secondo quanto previsto dallo IAS 1 e dalle note al bilancio redatte secondo quanto previsto dagli IFRSs adottati dall'Unione Europea.

Si specifica che il Conto economico è classificato in base alla natura dei costi, lo Stato patrimoniale in attività e passività correnti/non correnti, mentre il rendiconto finanziario è presentato utilizzando il metodo indiretto.

Per quanto concerne le informazioni relative all'attività di ricerca e sviluppo ed alla gestione del rischio finanziario si rimanda a quanto commentato nella Relazione sulla gestione che accompagna il bilancio consolidato.

Il bilancio consolidato è presentato in Euro e tutti i valori sono arrotondati alle migliaia di Euro tranne quando diversamente indicato.

### Criteri e procedure di consolidamento

L'area di consolidamento comprende la Capogruppo EEMS Italia S.p.A. (di seguito EEMS o Società o capogruppo) le società controllate al 31 dicembre 2005 nelle quale la stessa esercita direttamente o indirettamente un controllo attraverso la maggioranza dei diritti di voto oppure ha il

# **BILANCIO CONSOLIDATO EEMS 31 DICEMBRE 2005**

## **NOTE ESPLICATIVE**

---

potere di determinare, anche tramite accordi, le politiche finanziarie ed operative al fine di ottenerne i benefici .

Le società controllate sono consolidate integralmente a partire dalla data in cui il Gruppo acquisisce il controllo fino alla data in cui tale controllo è trasferito al di fuori del Gruppo.

I bilanci delle società controllate, utilizzati per la predisposizione del bilancio consolidato sono rettificati, laddove necessario, per renderli omogenei ai principi contabili applicati dalla Capogruppo.

Nella preparazione del bilancio consolidato vengono assunte linea per linea le attività, le passività, nonché i costi e ricavi delle società consolidate nel loro ammontare complessivo, attribuendo ai soci di minoranza in apposite voci dello stato patrimoniale e del conto economico la quota del patrimonio netto e del risultato dell'esercizio di loro spettanza.

Il valore contabile della partecipazione in ciascuna delle controllate è eliminato a fronte della corrispondente quota del patrimonio netto di ciascuna delle controllate rettificato, per tener conto del fair value delle attività e passività acquisite; la differenza emergente se positiva, è iscritta alla voce dell'attivo "Avviamento" (o goodwill) e come tale contabilizzata, ai sensi dell'IFRS 3, come illustrato di seguito, se negativa, rilevata a conto economico.

In sede di consolidamento, sono elisi i valori derivanti da rapporti intercorsi tra le società controllate consolidate, in particolare derivanti da crediti e debiti in essere alla fine del periodo, costi e ricavi nonché oneri e proventi finanziari. Sono altrettanto elisi gli utili e le perdite realizzati tra le società controllate consolidate integralmente.

Per l'esercizio chiuso al 31 dicembre 2004, l'area di consolidamento include la capogruppo e EEMS Singapore Pte. Ltd (di seguito EEMS Singapore).

L'area di consolidamento relativa all'esercizio chiuso al 31 dicembre 2005 è variata a seguito della costituzione della EEMS Asia Ltd. (di seguito EEMS Asia), EEMS China Pte. Ltd. (di seguito EEMS China), EEMS Suzhou Co. Ltd.(di seguito EEMS Suzhou) e dell'acquisto della EEMS Test Singapore Pte. Ltd. (di seguito EEMS Test). Tali società controllate, come già esposto precedentemente, operano nel mercato dei semiconduttori.

L'elenco delle società incluse nell'area di consolidamento è riportato in allegato e costituisce parte integrante della presente Nota.

### **Conversione dei bilanci in moneta diversa dall'Euro**

Il bilancio consolidato è presentato in euro, che rappresenta la valuta funzionale e di presentazione adottata dalla capogruppo. I bilanci utilizzati per la conversione sono quelli espressi nella valuta funzionale delle controllate.

La valuta funzionale adottata dalle controllate EEMS Asia, EEMS Test e EEMS China è il dollaro statunitense, mentre per EEMS Suzhou. e EEMS Singapore le valute funzionali sono rispettivamente il Yuan (Renmimbi) ed il Dollaro di Singapore.

Le regole applicate per la traduzione nella valuta di presentazione dei bilanci delle società espressi in valuta estera diversa dell'euro sono le seguenti:

- le attività e le passività sono convertiti utilizzando i tassi di cambio in essere alla data di riferimento del bilancio;

# BILANCIO CONSOLIDATO EEMS 31 DICEMBRE 2005

## NOTE ESPLICATIVE

---

- le componenti del patrimonio netto, ad esclusione dell'utile del periodo, sono convertite ai cambi storici di formazione;
- i costi e i ricavi, gli oneri e i proventi, sono convertiti al cambio medio di ciascun mese del periodo.

Le differenze originate dalla conversione vengono imputate alla voce di patrimonio netto "Riserva di conversione" per la parte di competenza del Gruppo e alla voce "Capitale e riserve di terzi" per la parte di competenza di terzi.

Le differenze di cambio sono rilevate a conto economico al momento della cessione della controllata.

Nella predisposizione del rendiconto finanziario consolidato vengono utilizzati i tassi medi di cambio per convertire i flussi di cassa delle imprese controllate estere.

L'avviamento e gli adeguamenti al *fair value* generati dall'acquisizione di un'impresa estera sono rilevati nella relativa valuta e sono convertiti utilizzando il tasso di cambio di fine periodo.

La fonte dei tassi di cambio è rappresentata dalla Banca Centrale Europea.

## 2. Principi contabili e criteri di valutazione

### Attività immateriali

#### *Avviamento*

L'avviamento è inizialmente iscritto al costo e rappresenta l'eccedenza del costo di acquisto rispetto al valore corrente (*fair value*) della quota di patrimonio netto della società controllata alla data di aggregazione.

L'avviamento non è ammortizzato ma viene sottoposto almeno annualmente, o più frequentemente se specifici eventi o modificate circostanze indicano la possibilità di una perdita di valore, a verifiche per identificare eventuali riduzioni di valore, secondo quanto previsto dallo IAS 36 Riduzione di valore delle attività (*impairment test*).

L'*impairment test* viene svolto confrontando il valore complessivo di libro dell'avviamento e dell'insieme delle attività nette autonomamente in grado di produrre flussi di cassa (*cash generating unit*), cui lo stesso è stato allocato, con il valore recuperabile della *cash generating unit*. Il valore recuperabile è rappresentato dal maggior valore fra il *fair value* al netto dei costi di vendita attribuibile alla *cash generating unit* ed il valore d'uso. Il valore d'uso è determinato utilizzando il metodo del Discounted Cash Flows, attualizzando i flussi operativi risultanti da proiezioni economico-finanziarie relative ad un periodo massimo di cinque anni, basate su assunzioni contenute nel piano predisposto dal management sulla base delle proiezioni dei risultati operativi consuntivati alla data di valutazione. Il tasso di attualizzazione utilizzato è rilevato, tra l'altro, sulla base di assunzioni in merito al rischio-paese associato all'area geografica in cui la *cash generating unit* opera.

Nel caso in cui il valore recuperabile da parte della *cash generating unit* sia inferiore al valore di carico attribuito, la perdita di valore è rilevata al conto economico. Tale perdita di valore non è ripristinata nel caso in cui vengano meno i motivi che la hanno generata.

Nei casi in cui l'avviamento sia attribuito ad una *cash generating unit* il cui attivo viene parzialmente dismesso, l'avviamento associato all'attivo ceduto viene considerato ai fini della determinazione dell'eventuale plus (minus)-valenza derivante dall'operazione. In tali circostanze

# BILANCIO CONSOLIDATO EEMS 31 DICEMBRE 2005

## NOTE ESPLICATIVE

---

l'avviamento ceduto è misurato sulla base dei valori relativi all'attivo alienato rispetto all'attivo ancora detenuto con riferimento alla medesima unità.

### *Attività immateriali a vita definita*

Le attività immateriali sono iscritte all'attivo quando è probabile che l'uso dell'attività genererà benefici economici futuri e quando il costo dell'attività può essere determinato in modo attendibile.

Le attività immateriali sono rilevate al costo, comprensivo dei costi accessori direttamente imputabili e necessari alla messa in funzione dell'attività per l'uso per cui è stata acquistata.

Le attività immateriali, tutte aventi vita utile definita, sono successivamente iscritte al netto dei relativi ammortamenti accumulati e di eventuali perdite durevoli di valore.

La vita utile viene riesaminata con periodicità annuale ed eventuali cambiamenti, laddove necessari, sono apportati con applicazione prospettica.

Gli utili o le perdite derivanti dall'alienazione di una attività immateriale sono determinati come differenza tra il valore di dismissione e il valore di carico del bene e sono rilevati a conto economico al momento dell'alienazione.

### **Attività materiali**

#### *Immobili, impianti e macchinari di proprietà*

Gli immobili, impianti e macchinari di proprietà sono rilevati al costo storico, comprensivo dei costi accessori direttamente imputabili e necessari alla messa in funzione del bene per l'uso per cui è stato acquistato (ad esempio: trasporti, dazi doganali, costi di installazione e collaudo, spese notarili e catastali, e l'eventuale IVA indetraibile). Il costo iniziale dei cespiti include anche i costi previsti per lo smantellamento del cespite e il ripristino del sito, quando rilevante ed in presenza di obbligazioni attuali di natura legale o contrattuale. La corrispondente passività è rilevata, nel periodo in cui sorge, in un fondo del passivo nell'ambito dei fondi per rischi e oneri futuri, al valore di mercato (fair value); l'imputazione a conto economico dell'onere capitalizzato avviene lungo la vita utile delle relative attività materiali attraverso il processo di ammortamento delle stesse.

Qualora parti significative di tali attività materiali abbiano differenti vite utili, tali componenti sono contabilizzate separatamente.

Le migliorie su beni di terzi sono classificate nelle immobilizzazioni materiali, coerentemente rispetto alla natura del costo sostenuto. Il periodo di ammortamento corrisponde al minore tra la vita utile residua dell'immobilizzazione materiale e la durata residua del contratto di locazione.

Gli oneri sostenuti per le manutenzioni e le riparazioni di natura ordinaria e/o ciclica sono direttamente imputati al conto economico nell'esercizio in cui sono sostenuti. La capitalizzazione dei costi inerenti l'ampliamento, ammodernamento o miglioramento degli elementi strutturali di proprietà o in uso da terzi, è effettuata esclusivamente nei limiti in cui gli stessi rispondano ai requisiti per essere separatamente classificati come attività o parte di una attività.

I pezzi di ricambio si riferiscono sostanzialmente a materiali di consumo e sono spesi a conto economico quando la spesa è sostenuta.

# BILANCIO CONSOLIDATO EEMS 31 DICEMBRE 2005

## NOTE ESPLICATIVE

---

Le attività materiali sono ridotte per effetto degli ammortamenti accumulati, conteggiati in quote costanti sulla base della vita utile stimata, e di eventuali perdite di valore determinate secondo le modalità descritte di seguito.

Le principali aliquote economico-tecniche utilizzate per determinare gli ammortamenti, ritenute rappresentative della vita utile stimata, rivisitate con cadenza almeno annuale, sono le seguenti:

Fabbricati	3,0%
Impianti generici	10,0%
Impianti di produzione	15,5%
Mobili e macchine d'ufficio	12,0%
Impianti di trattamento	20,0%
Macchine automatiche	15,5%
Macchinario elettronico	16,6%
Attrezzature per dipendenti	12,0%
Mobili e attrezzature reparto	12,0%
Autovetture, motoveicoli e simili	25,0%
Computer	20,0%

Il terreno, annesso al fabbricato industriale, non è ammortizzato in quanto ritenuto elemento a vita utile illimitata.

### *Beni in locazione finanziaria*

I contratti di leasing finanziario, che sostanzialmente trasferiscono al Gruppo tutti i rischi e i benefici derivanti dal possesso del bene locato, sono capitalizzati alla data di inizio del leasing al valore equo del bene locato o, se minore, al valore attuale dei canoni futuri. I canoni sono ripartiti pro quota fra quota di capitale e quota interessi in modo da ottenere l'applicazione di un tasso di interesse costante sul saldo residuo del debito. Gli oneri finanziari sono imputati direttamente a conto economico.

I beni in leasing capitalizzati sono ammortizzati sul lasso temporale più breve fra la vita utile stimata del bene (in tal caso si applicano le aliquote economico-tecniche, rappresentative della vita utile stimata precedentemente indicate per immobili impianti e macchinari di proprietà) e la durata del contratto di locazione, se non esiste la certezza ragionevole che il Gruppo otterrà la proprietà del bene alla fine del contratto.

I canoni relativi ai contratti di leasing operativo sono rilevati come costi in conto economico a quote costanti ripartite sulla durata del contratto.

### **Perdita di valore delle attività immateriali a vita definita e materiali**

Ad ogni chiusura di bilancio e nelle circostanze in cui viene identificata l'eventuale presenza di indicatori che facciano supporre una perdita durevole di valore, si procede alla stima del valore recuperabile delle attività immateriali o materiali, o gruppo di attività materiali ed immateriali (cash generating unit), imputando l'eventuale eccedenza rispetto al suo valore contabile a conto economico. Il valore recuperabile è il maggiore fra il fair value di un'attività o gruppi di attività materiali o immateriali (cash generating unit) al netto dei costi di vendita ed il suo valore d'uso. Se il valore contabile di un'attività è superiore al suo valore recuperabile, tale attività è svalutata fino a ricondurla al suo valore recuperabile. Qualora vengano meno i presupposti per la svalutazione

# **BILANCIO CONSOLIDATO EEMS 31 DICEMBRE 2005**

## **NOTE ESPLICATIVE**

---

precedentemente effettuata, il valore contabile dell'attività viene ripristinato con imputazione a conto economico di un provento, nei limiti del valore netto di carico che l'attivo in oggetto avrebbe avuto se non fosse stata effettuata la svalutazione e fossero stati effettuati gli ammortamenti. Al momento della vendita o quando non sussistono benefici economici futuri attesi dall'uso di un bene, esso viene eliminato dal bilancio e l'eventuale perdita o utile, calcolata come differenza tra l'eventuale valore di cessione e il valore di carico, viene rilevata a conto economico nell'anno della suddetta eliminazione.

### **Rimanenze**

Le rimanenze di magazzino sono valutate al minore tra il costo ed il valore netto di presumibile realizzo.

I costi sono rilevati come segue:

Materie prime:

- costo di acquisto basato sul costo medio ponderato;

Prodotti in corso di lavorazione e semilavorati:

- costo diretto dei materiali e del lavoro più una quota delle spese generali di produzione definita in base alla normale capacità produttiva

Il valore di presumibile realizzazione è determinato tenendo conto, tra l'altro, dei materiali, prodotti in corso di lavorazione e semilavorati considerati obsoleti o a lenta movimentazione, sulla base del loro utilizzo futuro atteso e del loro valore di realizzo.

### **Crediti commerciali e altri crediti**

I crediti inclusi sia fra le attività non correnti che correnti sono iscritti inizialmente al fair value e valutati successivamente al costo ammortizzato e svalutati in caso di perdite di valore.

I crediti commerciali, che generalmente hanno scadenza non superiore ai 90 giorni, non sono attualizzati e sono iscritti al costo al netto di eventuali riduzioni di valore. Tale riduzione di valore è effettuata in presenza di concreti elementi di valutazione che il Gruppo non sarà in grado di incassare il credito, in tutto o in parte, e sono determinate sulla base del valore attuale dei flussi di cassa futuri attesi. I crediti inesigibili vengono svalutati al momento della loro individuazione con contestuale rilevazione di un onere al conto economico

I crediti con scadenza superiore ad un anno o che maturano interesse inferiori al mercato, sono attualizzati utilizzando i tassi di mercato.

Non sono state realizzate operazioni di cessione/trasferimento delle attività finanziarie che potevano implicarne la cancellazione.

### **Debiti commerciali e altri debiti**

I debiti commerciali, la cui scadenza rientra nei normali termini commerciali, non sono attualizzati e sono iscritti al costo (identificato dal loro valore nominale).

### **Disponibilità liquide e mezzi equivalenti**

Le disponibilità liquide e mezzi equivalenti comprendono i valori numerari, ossia quei valori che possiedono i requisiti della disponibilità a vista o a brevissimo termine, del buon esito e dell'assenza di spese per la riscossione e sono iscritte, a seconda della loro natura, al valore nominale.

### **Passività finanziarie**

# BILANCIO CONSOLIDATO EEMS 31 DICEMBRE 2005

## NOTE ESPLICATIVE

---

Tutti i finanziamenti sono rilevati inizialmente al valore equo del corrispettivo ricevuto al netto degli oneri accessori sostenuti per accedere al finanziamento.

Dopo l'iniziale rilevazione, i finanziamenti sono valutati con il criterio del costo ammortizzato usando il metodo del tasso di interesse effettivo.

Ogni utile o perdita è contabilizzato a conto economico quando la passività è estinta, oltre che attraverso il processo di ammortamento.

### Strumenti finanziari derivati

Il Gruppo utilizza strumenti finanziari derivati quali contratti a termine in valuta e swap su tassi di interesse a copertura dei rischi derivanti dalle fluttuazioni dei tassi di interesse e di cambio. Questi strumenti finanziari derivati sono inizialmente rilevati al *fair value* alla data in cui sono stipulati; successivamente tale *fair value* viene periodicamente rimisurato. Sono contabilizzati come attività quando il *fair value* è positivo e come passività quando è negativo.

Coerentemente con quanto stabilito dallo IAS 39, gli strumenti finanziari derivati di copertura vengono contabilizzati secondo le modalità stabilite per l'*hedge accounting* solo quando: a) all'inizio della copertura, esiste la designazione formale e la documentazione della relazione di copertura stessa; b) si prevede che la copertura sarà altamente efficace; c) l'efficacia può essere attendibilmente misurata; d) la copertura stessa è altamente efficace durante i diversi periodi contabili per i quali è designata.

Tale valutazione viene effettuata ad ogni chiusura contabile.

Quando gli strumenti derivati hanno le caratteristiche per essere contabilizzati in *hedge accounting*, si applicano i seguenti trattamenti contabili:

- Fair value hedge - Se uno strumento finanziario derivato è designato come copertura dell'esposizione alle variazioni del fair value di un'attività o di una passività attribuibile ad un particolare rischio (es. copertura della variabilità del fair value di attività/passività a tasso fisso), l'utile o la perdita derivante dalle successive variazioni del fair value dello strumento di copertura è rilevato a conto economico. L'utile o la perdita derivante dall'adeguamento al fair value della posta coperta, per la parte attribuibile al rischio coperto, modifica il valore contabile di tale posta e viene rilevato a conto economico.
- Cash flow hedge - Se uno strumento finanziario derivato è designato come strumento di copertura dell'esposizione alla variabilità dei flussi finanziari di un'attività o di una passività iscritta in bilancio o di un'operazione prevista altamente probabile (es. copertura della variabilità dei flussi di cassa di attività/passività a tasso variabile per effetto delle oscillazioni dei tassi d'interesse), la porzione efficace degli utili o delle perdite derivante dall'adeguamento al fair value dello strumento derivato è rilevata in una specifica riserva di patrimonio netto (Riserva per adeguamento al fair value degli strumenti finanziari di copertura). L'utile o la perdita cumulato è stornato dalla riserva di patrimonio netto e contabilizzato a conto economico negli stessi periodi in cui gli effetti dell'operazione oggetto di copertura vengono rilevati a conto economico. L'utile o la perdita associato a quella parte della copertura inefficace è iscritto a conto economico immediatamente. Se uno strumento di copertura viene chiuso, ma l'operazione oggetto di copertura non si è ancora realizzata, gli utili e le perdite cumulati, rimangono iscritti nella riserva di patrimonio netto e verranno riclassificati a conto economico nel momento in cui la relativa operazione si realizzerà. Se l'operazione oggetto di copertura non è più ritenuta probabile, gli utili o le perdite non ancora realizzati contabilizzati nella riserva di patrimonio netto sono rilevati immediatamente a conto economico.



# BILANCIO CONSOLIDATO EEMS 31 DICEMBRE 2005

## NOTE ESPLICATIVE

---

I derivati di trading sono relativi alla copertura del rischio tasso e cambio e non presentano i requisiti formali richiesti dallo IAS 39 per essere contabilizzati quali operazioni di copertura di specifiche attività, passività, impegni o transazioni future, conseguentemente, gli utili o le perdite derivanti dalla valutazione al fair value dello strumento finanziario derivato sono iscritti direttamente a conto economico.

Le operazioni che, nel rispetto delle politiche di gestione del rischio, soddisfano i requisiti imposti dai principi contabili per il trattamento in *hedge accounting* sono designate di copertura, mentre quelle che pur essendo state poste in essere con l'intento di copertura non soddisfano i requisiti richiesti dai principi sono classificate di trading. EEMS non stipula contratti derivati a fini speculativi.

Il fair value è determinato utilizzando le quotazioni ufficiali per gli strumenti scambiati in mercati regolamentati. Il fair value degli strumenti non quotati in mercati regolamentati è determinato attualizzando i flussi di cassa attesi alla curva dei tassi di interesse di mercato alla data di riferimento e convertendo i valori in divise diverse dall'euro ai cambi di fine periodo forniti dalla Banca Centrale Europea.

### *La gestione del rischio tasso di interesse*

Con l'obiettivo di ridurre l'ammontare di indebitamento finanziario soggetto alla variazione dei tassi di interesse e di ridurre il costo della provvista, è stata utilizzata la tipologia di contratti derivati quale l'interest rate swap.

Normalmente tali contratti vengono posti in essere con nozionale e data di scadenza precedente o coincidente a quelli della passività finanziaria sottostante, cosicché ogni variazione del fair value e nei flussi di cassa attesi di tali contratti è bilanciato da una corrispondente variazione del fair value e/o nei flussi di cassa attesi della posizione sottostante.

### *La gestione del rischio tasso di cambio*

Al fine di ridurre il rischio di cambio derivante da attività e flussi di cassa attesi in divisa estera vengono utilizzati contratti derivati di tipo forward.

## **Benefici per i dipendenti**

I benefici garantiti ai dipendenti erogati in coincidenza o successivamente alla cessazione del rapporto di lavoro attraverso programmi a benefici definiti sono riconosciuti nel periodo di maturazione del diritto.

### Fondo per il Trattamento di Fine Rapporto (TFR)

Il Fondo di trattamento di fine rapporto (TFR) rappresenta un programma a benefici definiti. La passività relativa ai programmi a benefici definiti è determinata sulla base di ipotesi attuariali ed è rilevata per competenza coerentemente alle prestazioni di lavoro necessarie per l'ottenimento dei benefici; la valutazione della passività è effettuata da attuari indipendenti. Il Gruppo EEMS ha deciso di adottare il "metodo del corridoio". In applicazione di tale metodo gli utili e le perdite derivanti dall'effettuazione del calcolo attuariale sono imputati a conto economico come costo o ricavo quando il valore netto cumulato degli utili e delle perdite attuariali non rilevati alla chiusura del precedente esercizio supera il 10% del valore attuale dell'obbligazione a benefici definiti misurata a quella stessa data.

### Piani retributivi sotto forma di partecipazione al capitale

Il Gruppo riconosce benefici addizionali ad alcuni dipendenti del Gruppo attraverso piani di partecipazione al capitale (stock options). Secondo quanto stabilito dall'IFRS 2 (Pagamenti basati

# BILANCIO CONSOLIDATO EEMS 31 DICEMBRE 2005

## NOTE ESPLICATIVE

---

su azioni), le stock option a favore dei dipendenti vengono valorizzate al fair value al momento dell'assegnazione delle stesse ("grant date") secondo modelli che tengono conto di fattori ed elementi (il prezzo di esercizio dell'opzione, la durata dell'opzione, il prezzo corrente delle azioni sottostanti, l'attesa volatilità del prezzo delle azioni, i dividendi attesi e il tasso d'interesse per un investimento a rischio zero lungo la vita dell'opzione) riscontrabili al momento dell'assegnazione.

Se l'esercitabilità dell'opzione è condizionata al protrarsi del rapporto di dipendenza lavorativa e/o al verificarsi di certe condizioni di performance in un determinato periodo ("vesting period"), il valore complessivo delle opzioni viene ripartito pro-rata temporis lungo il periodo suddetto e iscritto in una specifica voce di patrimonio netto denominata "Altri strumenti rappresentativi di patrimonio netto" nell'ambito delle altre riserve, con contropartita la voce di conto economico "Costi del personale".

Nel corso del vesting period il valore del fair value di ogni opzione precedentemente determinato non viene rivisto né aggiornato, viceversa viene aggiornata la stima del numero di opzioni che matureranno fino alla scadenza (e quindi del numero dei dipendenti che avranno diritto a esercitare le opzioni).

### **Fondi per rischi e oneri**

Il Gruppo rileva fondi per rischi ed oneri quando deve far fronte ad un'obbligazione attuale, legale o implicita, risultante da un evento passato ed è probabile che si renderà necessario l'impiego di risorse del Gruppo per adempiere l'obbligazione e quando può essere effettuata una stima attendibile dell'ammontare dell'obbligazione stessa. Le variazioni di stima sono riflesse nel conto economico del periodo in cui la variazione è avvenuta. Se l'effetto di attualizzazione è significativo, gli accantonamenti sono attualizzati utilizzando un tasso di sconto ante imposte che riflette i rischi specifici della passività. Quando viene effettuata l'attualizzazione, l'incremento dell'accantonamento dovuto al trascorrere del tempo è rilevato come onere finanziario.

### **Riconoscimento dei ricavi**

I ricavi sono rilevati nella misura in cui è probabile che i relativi benefici economici saranno conseguiti dal Gruppo e il relativo importo possa essere determinato in modo attendibile.

I ricavi sono rappresentati al netto di sconti, abbuoni e resi.

In particolare, i ricavi dalla vendita di beni sono rilevati a seconda delle clausole contrattuali previste con i clienti quando i rischi ed i benefici connessi alla proprietà dei beni sono trasferiti all'acquirente.

I ricavi per la prestazione di servizi sono rilevati al momento della fornitura degli stessi.

### **Interessi**

I proventi e gli oneri sono rilevati per competenza sulla base degli interessi maturati sul valore netto delle relative attività e passività finanziarie utilizzando il tasso di interesse effettivo.

### **Imposte sul reddito**

#### *Imposte correnti*

Le imposte correnti per l'esercizio corrente e precedenti sono rilevate al valore che ci si attende di recuperare o corrispondere alle autorità fiscali. Le aliquote e la normativa fiscale utilizzate per calcolare l'importo sono quelle emanate o sostanzialmente emanate alla data di chiusura di bilancio.

#### *Imposte differite*

Le imposte differite attive e passive sono calcolate usando il cosiddetto liability method sulle differenze temporanee risultanti alla data di bilancio fra i valori fiscali presi a riferimento per le attività e passività e i valori riportati a bilancio.

# BILANCIO CONSOLIDATO EEMS 31 DICEMBRE 2005

## NOTE ESPLICATIVE

---

Le imposte differite passive sono rilevate a fronte di tutte le differenze temporanee tassabili, ad eccezione:

- di quando le imposte differite passive derivino dalla rilevazione iniziale dell'avviamento o di un'attività o passività in una transazione che non è una aggregazione aziendale e che, al tempo della transazione stessa, non comporti effetti né sull'utile dell'esercizio calcolato a fini di bilancio né sull'utile o sulla perdita calcolati a fini fiscali;
- con riferimento a differenze temporanee tassabili associate a partecipazioni in controllate, collegate e joint venture, nel caso in cui il rigiro delle differenze temporanee può essere controllato ed è probabile che esso non si verifichi nel futuro prevedibile.

Le imposte differite attive sono rilevate a fronte di tutte le differenze temporanee deducibili e per le attività e passività fiscali portate a nuovo, nella misura in cui sia probabile l'esistenza di adeguati imponibili fiscali futuri che possano rendere applicabile l'utilizzo delle differenze temporanee deducibili e delle attività e passività fiscali portate a nuovo, eccetto il caso in cui:

- l'imposta differita attiva collegata alle differenze temporanee deducibili derivi dalla rilevazione iniziale di un'attività o passività in una transazione che non è un'aggregazione aziendale e che, al tempo della transazione stessa, non influisce né sull'utile dell'esercizio calcolato a fini di bilancio né sull'utile o sulla perdita calcolati a fini fiscali;
- con riferimento a differenze temporanee tassabili associate a partecipazioni in controllate, collegate e joint venture, le imposte differite attive sono rilevate solo nella misura in cui sia probabile che le differenze temporanee deducibili si riverseranno in futuro e che vi siano adeguati imponibili fiscali a fronte dei quali le differenze temporanee possano essere utilizzate.

Il valore da riportare in bilancio delle imposte differite attive viene riesaminato a ciascuna data di chiusura del bilancio.

Le imposte differite attive non riconosciute sono riesaminate con periodicità annuale alla data di chiusura del bilancio.

Le imposte differite attive e passive sono misurate in base alle aliquote fiscali che ci si attende vengano applicate all'esercizio in cui tali attività si realizzano o tali passività si estinguono, sulla base delle aliquote che saranno già emanate o sostanzialmente emanate alla data di bilancio.

Le imposte sul reddito relative a poste rilevate direttamente a patrimonio netto sono imputate a patrimonio netto e non a conto economico.

Le imposte differite attive e passive vengono compensate, qualora esista un diritto legale a compensare le attività per imposte correnti con le passività per imposte correnti e tali imposte differite siano esigibili nei confronti della stessa autorità fiscale.

### **Utile per azione**

L'utile base per azione è calcolato dividendo il risultato economico del Gruppo per la media ponderata delle azioni in circolazione durante l'esercizio. Ai fini del calcolo dell'utile diluito per azione, la media ponderata delle azioni in circolazione è modificata assumendo la conversione di tutte le potenziali azioni aventi effetto diluitivo. Anche il risultato netto del Gruppo è rettificato per tener conto degli effetti, al netto delle imposte, della conversione.

### **Uso di stime**

La redazione del bilancio e delle relative note in applicazione degli IFRSs richiede da parte della direzione l'effettuazione di stime e di assunzioni che hanno effetto sui valori delle attività e delle passività di bilancio e sull'informativa relativa ad attività e passività potenziali alla data del bilancio. I risultati che si consuntiveranno potrebbero differire da tali stime. Le stime sono essenzialmente utilizzate per rilevare gli accantonamenti per rischi su crediti, per obsolescenza di magazzino, ammortamenti, svalutazioni di attivo, benefici ai dipendenti, imposte, fondi di

# BILANCIO CONSOLIDATO EEMS 31 DICEMBRE 2005

## NOTE ESPLICATIVE

ristrutturazione ed altri accantonamenti, stock option e fondi. Le stime e le assunzioni sono riviste periodicamente e gli effetti di ogni variazione sono riflesse immediatamente a conto economico.

### Conversione delle poste in valuta estera

La valuta funzionale e di presentazione adottata dalla Capogruppo è l'Euro (€). Le transazioni in valuta estera sono rilevate, inizialmente, al tasso di cambio in essere alla data dell'operazione. Le attività e le passività monetarie denominate in valuta estera sono riconvertite nella valuta funzionale al tasso di cambio in essere alla data di chiusura del bilancio.

Le poste non monetarie valutate al costo storico in valuta estera sono convertite utilizzando il tasso di cambio in vigore alla data di iniziale rilevazione dell'operazione.

### Rendiconto finanziario

La Società applica il metodo indiretto consentito dallo IAS 7.

Ai fini del rendiconto finanziario consolidato, le disponibilità liquide e mezzi equivalenti sono rappresentate dalle disponibilità liquide e mezzi equivalenti come definite sopra al netto degli scoperti bancari. I valori relativi alle disponibilità liquide e mezzi equivalenti inclusi nel rendiconto sono costituiti dai depositi bancari e cassa al netto di eventuali posizioni di scoperto laddove esistenti e se del tutto temporanei.

## 3. Informativa di settore

### Schema primario relativo all'esercizio chiuso al 31 dicembre 2005

Informativa	Settori geografici per localizzazione delle attività		Rettifiche	Totale
	Italia	Asia		
Ricavi vs. terzi	89.552	9.833		99.385
Vendite intersettoriali	364		(364)	-
<b>Totale ricavi</b>	<b>89.916</b>	<b>9.833</b>	<b>(364)</b>	<b>99.385</b>
Costi di settore	84.792	9.780	2.247	96.819
<b>Risultato di settore</b>	<b>5.124</b>	<b>53</b>	<b>(2.611)</b>	<b>2.566</b>
Costi non allocati				-
<b>Risultato operativo</b>				<b>2.566</b>
Proventi/(oneri) finanziari				<b>(1.674)</b>
Imposte				<b>2.792</b>
<b>Utile/(perdita) di esercizio</b>				<b>(1.900)</b>
<b>ALTRE INFORMAZIONI</b>				
Attività settore	86.760	60.411	(3.142)	144.029
Passività settore	55.609	37.165		92.774
Investimenti in immobilizzazioni	26.853	51.500	(5.273)	73.080
Ammortamenti e svalutazioni	27.082	2.872	(85)	29.869
Altri costi non monetari	2.179	-	-	2.179

# BILANCIO CONSOLIDATO EEMS 31 DICEMBRE 2005

## NOTE ESPLICATIVE

### Ricavi per localizzazione dei clienti per l'esercizio chiuso al 31 dicembre 2005

Ricavi per localizzazione geografica dei clienti	Italia	Asia
Europa	61.332	297
Asia	26.898	9.436
Stati Uniti	1.686	100
<b>Totale</b>	<b>89.916</b>	<b>9.833</b>

### Schema primario relativo all'esercizio chiuso al 31 dicembre 2004

Informativa	Settori geografici per localizzazione delle attività		Rettifiche	Totale
	Italia	Asia		
Ricavi vs. terzi	104.181	-	-	104.181
Vendite intersettoriali		429	(429)	
<b>Totale ricavi</b>	<b>104.181</b>	<b>429</b>	<b>(429)</b>	<b>104.181</b>
Costi di settore	82.710	426	429	83.565
<b>Risultato di settore</b>	<b>21.471</b>	<b>3</b>	<b>(858)</b>	<b>20.616</b>
Costi non allocati				-
<b>Risultato operativo</b>				<b>20.616</b>
Proventi/(oneri) finanziari				(1.086)
Imposte				8.352
<b>Utile/(perdita) di esercizio</b>				<b>11.178</b>
<b>ALTRE INFORMAZIONI</b>				
Attività settore	89.837	11	-	89.848
Passività settore	26.491	27	-	26.518
Investimenti in immobilizzazioni	29.648	14	-	29.662
Ammortamenti e svalutazioni	25.638	2	-	25.640
Altri costi non monetari	1.733	-	-	1.733

### Ricavi per localizzazione dei clienti per l'esercizio chiuso al 31 dicembre 2004

Ricavi per localizzazione geografica dei clienti	Italia	Asia
Europa	94.003	429
Asia	8.580	-
Stati Uniti	1.598	-
<b>Totale</b>	<b>104.181</b>	<b>429</b>

# BILANCIO CONSOLIDATO EEMS 31 DICEMBRE 2005

## NOTE ESPLICATIVE

Il settore Italia per entrambi gli esercizi presentati è rappresentato dalla sola società controllante EEMS. Il settore Asia per l'esercizio 2004 include la società EEMS Singapore e per l'esercizio 2005 le seguenti società: EEMS Asia, EEMS Test, EEMS China, EEMS Suzhou.

Si rileva che per l'esercizio 2005 la società EEMS Singapore non è stata ricompresa nel settore geografico stante la assoluta irrilevanza dei valori economici ad essa riferibili.

**I corrispettivi per i trasferimenti infrasettoriali sono in linea con i prezzi di mercato.**

### 4. Aggregazioni aziendali

#### Acquisizione di EEMS Test

Il 3 marzo 2005, EEMS Asia, posseduta al 76% da EEMS, ha acquisito il 100% delle azioni con diritto di voto di EEMS Test, una società non quotata residente a Singapore e specializzata nell'attività di testing dei *mixed signal*, costituita a luglio 2004 e diventata operativa da settembre 2004. Il primo bilancio predisposto da EEMS Test Pte Ltd si riferisce al periodo dal 1° luglio 2004 al 31 dicembre 2005, i dati sono stati consolidati a partire dalla data di acquisizione del controllo coincidente con la data di acquisizione.

La società è stata acquisita per un importo pari a 16 milioni di dollari statunitensi (pari a Euro 12.165 migliaia), generando un avviamento pari a circa 3,6 milioni di dollari statunitensi (pari a Euro 2.771 migliaia). Gli oneri accessori relativi all'acquisizione, connessi a prestazioni professionali, ammontano a circa Euro 184 migliaia.

Il fair value delle attività e passività identificabili della EEMS Test alla data di acquisizione è il seguente:

(dati in migliaia di Euro)		<i>Valore riconosciuto</i>	<i>Valore contabile</i>
Totale attività correnti		4.520	4.520
Totale immobilizzazioni (include essenzialmente il valore dei macchinari per test)		9.485	9.485
Totale		<u>14.005</u>	<u>14.005</u>
Passività correnti		2.343	2.343
Passività medio lungo termine (include essenzialmente il valore dei leasing finanziari)		2.270	2.270
Totale		<u>4.613</u>	<u>4.613</u>
Valore equo delle attività nette		<b>9.393</b>	<b>9.393</b>
Avviamento scaturente all'acquisizione		2.955	
Costo dell'acquisizione		<b>12.348</b>	
Costo dell'acquisizione			
Azioni emesse al fair value	9.123		
Cassa	3.225		
Totale	<u>12.348</u>		
Pagamenti	3.225		
Liquidità della controllata	3.228		
Liquidità acquisita	3		

# BILANCIO CONSOLIDATO EEMS 31 DICEMBRE 2005

## NOTE ESPLICATIVE

---

Il plusvalore pagato non presentando i criteri per una rilevazione separata quale attività immateriale ai sensi dello Ias 38 è stato contabilizzato come avviamento ed assoggettato ad impairment test, senza generare alcuna perdita di valore.

Dalla data di acquisizione del controllo, EEMS Test ha contribuito per circa Euro 1.400 migliaia all'utile netto del Gruppo.

### 5. Ricavi

(dati in migliaia di Euro)		
	31.12.2005	31.12.2004
Ricavi	99.385	104.181

I ricavi si riferiscono principalmente all'attività di assemblaggio e test di memorie DRAM, Logici e FLASH. La Società ha inoltre registrato nel corso dell'esercizio 2005 ricavi per servizi di sviluppo e processo di nuovi prodotti per un ammontare pari a circa l'1,1% del totale ricavi.

Il decremento dei ricavi del 4,6% dell'esercizio 2005 rispetto al 2004, pari a Euro 4.796 migliaia, è principalmente attribuibile alla contrazione dei prezzi a seguito della rinegoziazione con i clienti, solo parzialmente compensato da un incremento dei volumi prodotti. Tale decremento è ulteriormente compensato dal fatturato generato dalle società asiatiche. In particolare, tale fatturato si riferisce per Euro 5.981 migliaia relativi ad EEMS Test ed per Euro 3.848 migliaia ad EEMS Suzhou, operativa da settembre 2005. Il Gruppo, anche per ridurre la sua esposizione verso il cliente Infineon, ha inoltre incrementato la sua penetrazione di mercato con il cliente Nanya. Tali volumi sono stati prevalentemente riferiti alla densità di 256 Mbyte, densità nella fase finale di learnig curve in termini di costo e di prezzo.

### 6. Altri proventi

(dati in migliaia di Euro)		
	31.12.2005	31.12.2004
Utili su vendita cespiti	568	827
Mensa aziendale	74	74
Utili netti su cambi	934	243
Utilizzo fondi	130	183
Altro	169	46
<b>TOTALE</b>	<b>1.875</b>	<b>1.373</b>

La variazione della voce Altri proventi è principalmente attribuibile all'incremento dell'utile netto su cambi registrato nel 2005 rispetto a quello del 2004. Tale effetto è riconducibile principalmente all'andamento dei cambi tra la data di realizzazione delle transazioni e la data del relativo

# BILANCIO CONSOLIDATO EEMS 31 DICEMBRE 2005

## NOTE ESPLICATIVE

pagamento, e alla favorevole conclusione di alcuni contratti a termine su valuta. La componente valutativa non realizzata degli utili netti su cambi del periodo è pari a circa Euro 326 migliaia.

Nella voce Utili netti su cambi si rilevano le seguenti differenze cambio:

(dati in migliaia di Euro)	31.12.2005	31.12.2004
Differenze positive di cambio	1.657	720
Differenze negative di cambio	(723)	(477)
<b>Utili netti su cambi</b>	<b>934</b>	<b>243</b>

### 7. Materie prime e materiali di consumo utilizzate

(dati in migliaia di Euro)	31.12.2005	31.12.2004
Costo di acquisto di materie prime, e materiali, di consumo	27.467	22.557
Variazione delle rimanenze di:		
Semilavorati	10	(519)
Materie prime, sussidiarie, di consumo e merci	(2.167)	(446)
Totale variazione delle rimanenze	(2.157)	(965)
<b>TOTALE</b>	<b>25.310</b>	<b>21.592</b>

La variazione tra i due periodi a confronto è dovuta principalmente all'aumento del volume delle unità prodotte ed in parte alla variazione del mix dei prodotti stessi. In particolare vi è stato un incremento dei volumi di memorie DIMM per conto del cliente Nanya, che ha comportato maggiori costi di materiale in quanto tale cliente non fornisce materiali in conto lavoro.

Il dettaglio delle rimanenze in giacenza al 31 dicembre 2005 è il seguente:

(dati in migliaia di Euro)	31.12.2005	31.12.2004
Materie prime, sussidiarie e di consumo	4.081	1.630
Prodotti in corso di lavorazione e semilavorati	1.021	1.031
Inventario materiali in transito	480	411
<b>TOTALE</b>	<b>5.582</b>	<b>3.072</b>

Le rimanenze sono state valutate al costo medio ponderato al netto del fondo svalutazione che tiene conto dei materiali e dei prodotti in corso di lavorazione obsoleti e di lenta movimentazione pari a Euro 620 migliaia al 31 Dicembre 2005 (Euro 1.093 migliaia al 31 Dicembre 2004).

La variazione del periodo è dovuta principalmente all'aumento del volume delle unità prodotte ed in parte alla variazione del mix dei prodotti stessi. In particolare vi è stato un incremento dei volumi di memorie DIMM per conto del cliente Nanya, che ha comportato maggiori costi di materiale in quanto tale cliente non fornisce materiali in conto lavoro.



# BILANCIO CONSOLIDATO EEMS 31 DICEMBRE 2005

## NOTE ESPLICATIVE

Le variazioni nella svalutazione delle rimanenze risultano le seguenti

<b>Fondo al 1 gennaio 2004</b>	<b>834</b>
Incrementi	259
<b>Fondo al 31 dicembre 2004</b>	<b>1.093</b>
Incrementi	84
Utilizzi	(557)
<b>Fondo al 31 dicembre 2005</b>	<b>620</b>

L'utilizzo del periodo è essenzialmente riconducibile all'avvenuta distruzione del materiale per le card.

### 8. Servizi

(dati in migliaia di Euro)	31.12.2005	31.12.2004
Spese di trasporto	656	378
Competenze per amministratori	443	440
Consulenze tecnico/amministrative	540	426
Assicurazioni diverse	315	254
Costi aggiornamento software	258	126
Energia elettrica	3.555	2.732
Servizio pulizia stabilimento	252	234
Spese di manutenzione	2.383	2.286
Altri	2.911	2.386
Affitti e locazioni	562	293
<b>TOTALE</b>	<b>11.875</b>	<b>9.555</b>

Le principali variazioni nelle spese per servizi sono dovute all'ingresso nel consolidato degli stabilimenti di Suzhou e di Singapore, che hanno comportato maggiori costi per energia elettrica, costi aggiornamento software ed affitti. L'incremento nelle spese di trasporto è invece riconducibile all'incremento dei volumi verso il cliente Nanya.

La voce Affitti e locazioni relativa all'affitto degli immobili asiatici, al noleggio di autovetture e di attrezzature d'ufficio accoglie i canoni per leasing operativi, per i quali una parte significativa dei rischi e dei benefici connessi con la proprietà è mantenuta dal locatore.

I pagamenti di tali canoni sono imputati a conto economico a quote costanti sulla durata del contratto.

Di seguito si riepiloga il totale dei debiti per canoni di leasing operativi:

# BILANCIO CONSOLIDATO EEMS 31 DICEMBRE 2005

## NOTE ESPLICATIVE

(dati in migliaia di Euro)		
	31.12.2005	31.12.2004
Entro un anno	573	288
Tra uno e cinque anni	1.641	664
<b>TOTALE</b>	<b>2.214</b>	<b>952</b>

### 9. Costo del Personale

(dati in migliaia di Euro)		
	31.12.2005	31.12.2004
Salari e stipendi	21.114	18.628
Oneri sociali	6.016	5.789
Trattamento di fine rapporto	1.235	1.190
Lavoro interinale	2.856	2.357
<b>TOTALE</b>	<b>31.221</b>	<b>27.964</b>

La voce al 31 dicembre 2005 “Altro” del costo del personale accoglie:

- Euro 1.306 migliaia i costi per contratti di somministrazione del lavoro;
- Euro 1.400 migliaia i costi relativi alla procedura di ristrutturazione del personale;
- Euro 150 migliaia i costi relativi al piano di stock option.

L’incremento della voce “Salari e stipendi” è dovuta principalmente alla variazione del perimetro di consolidamento.

La seguente tabella riporta la composizione del fondo Trattamento di fine rapporto relativo al personale

(dati in migliaia di Euro)		
	31.12.2005	31.12.2004
Trattamento di fine rapporto	9.489	13.480
<b>TOTALE</b>	<b>9.489</b>	<b>13.480</b>

Di seguito viene evidenziato il movimento della passività esposta in bilancio

<b>TFR</b>	
<b>Valore al 31.12.2004</b>	<b>13.480</b>
Costi totali imputati a conto economico	1.678
Utili/perdite attuariali	-
Benefici pagati	(3.203)
Riclassifica ad “Altre passività”	(2.466)
<b>Valore al 31.12.2005</b>	<b>9.489</b>

La voce Benefici pagati è riferita alla liquidazione del fondo TFR per i dipendenti usciti dall’organico al 31 dicembre 2005. La voce Riclassifica ad “Altre passività” si riferisce alla quota a breve del 2005 relativa alla quota di TFR che sarà liquidata ai dipendenti che hanno aderito al piano di mobilità la cui uscita dall’organico è prevista nei primi mesi del 2006.

Nelle tabelle di seguito esposte si riportano i dettagli relativi ai benefici definiti relativi al TFR.

# BILANCIO CONSOLIDATO EEMS 31 DICEMBRE 2005

## NOTE ESPLICATIVE

Gli ammontari contabilizzati nello Stato Patrimoniale sono determinati come segue:

(dati in migliaia di Euro)	31.12.2005	31.12.2004
Obbligazione assunta per benefici definiti	13.682	14.264
(Utili)/perdite non rilevati	1.727	784
Riclassifica ad "Altre passività"	(2.466)	-
<b>TOTALE TFR</b>	<b>9.489</b>	<b>13.480</b>

La Società si è avvalsa della facoltà prevista dai principi di adottare, sia in sede di prima applicazione FTA che a regime, il "metodo del corridoio, secondo cui gli utili e le perdite derivanti dall'effettuazione del calcolo attuariale del TFR sono imputati a conto economico come costo o ricavo quando il valore netto cumulato degli utili e perdite attuariali non rilevati alla chiusura del precedente esercizio supera il 10% del valore attuale dell'obbligazione a benefici definiti a quella data. Gli utili e perdite attuariali cumulati non rilevati, tenuto conto che tutti gli utili e perdite attuariali alla data di prima adozione sono stati rilevati, ammontano a Euro 1.727 migliaia.

Gli ammontari contabilizzati nel Conto Economico sono determinati come di seguito:

(dati in migliaia di Euro)	31.12.2005	31.12.2004
Costo del lavoro corrente	1.235	1.190
Costo per interessi	443	495
<b>TOTALE</b>	<b>1.678</b>	<b>1.685</b>

La voce costo del lavoro corrente è stata inserita nell'ambito dei costi del personale, mentre il costo per interessi è stato riportato nell'ambito degli oneri finanziari.

Le principali ipotesi attuariali utilizzate sono le seguenti

(dati in migliaia di Euro)	31.12.2005	31.12.2004
Tasso di attualizzazione	3,53%	3,77%
Incrementi salariali futuri	4,05%	3%
Incrementi futuri delle pensioni	2%	2%

La variazione delle percentuali di incrementi salariali futuri è frutto della media degli aumenti retributivi registrati nel corso del 2004 e del 2005 per le diverse qualifiche.

Si rileva che annualmente quota parte del TFR viene destinata al fondo cometa del personale che rappresenta un piano a contributi definiti.

# BILANCIO CONSOLIDATO EEMS 31 DICEMBRE 2005

## NOTE ESPLICATIVE

### 10. Altri costi operativi

(dati in migliaia di Euro)	31.12.2005	31.12.2004
Perdite su eliminazioni cespiti	110	-
Tributi locali	60	39
Abbonamenti ed iscrizioni ad associazioni	86	96
Costi per cancellazione ordini	58	4
Sopravvenienze passive	30	16
Altro	74	31
<b>TOTALE</b>	<b>418</b>	<b>186</b>

L'incremento della voce Altri costi operativi si riferisce principalmente alla voce Perdite su eliminazione cespiti relativa ad una cessione di macchinari a valori inferiori a quelli di libro.

### 11. Proventi e Oneri Finanziari

(dati in migliaia di Euro)	31.12.2005	31.12.2004
Interessi attivi bancari	825	147
Interessi attivi su rimborsi d'imposta	12	12
Altro	-	25
<b>TOTALE PROVENTI FINANZIARI</b>	<b>837</b>	<b>184</b>

La variazione della voce interessi attivi bancari è prevalentemente dovuta alla liquidità di EEMS Asia che è rimasta disponibile nel corso dell'esercizio.

(dati in migliaia di Euro)	31.12.2005	31.12.2004
Interessi passivi su mutuo in pool 2005	835	
Interessi passivi su mutuo MPS	201	231
Interessi passivi su linea di credito rotativa	-	6
Interessi passivi su calcolo attuariale TFR	443	495
Commissioni di mancato utilizzo	122	85
Interessi leasing	547	376
Spese bancarie e altro	173	78
Oneri derivati	190	
<b>TOTALE ONERI FINANZIARI</b>	<b>2.511</b>	<b>1.271</b>

Gli interessi passivi sono prevalentemente riferiti alla quota delle linee utilizzata per finanziare l'espansione in Asia e ai leasing in funzione dell'aumentato numero di contratti esistenti. La voce oneri derivati è invece riferita alla contabilizzazione del *fair value* dei contratti di copertura del rischio tasso e rischio cambio.

Il valore dei tassi di interesse effettivi non si discosta significativamente dal valore dei tassi di interesse contrattuali per i finanziamenti in essere al 31 dicembre 2005.

# BILANCIO CONSOLIDATO EEMS 31 DICEMBRE 2005

## NOTE ESPLICATIVE

---

### 12. Imposte dell'esercizio

I principali componenti delle imposte sul reddito sono i seguenti

(dati in migliaia di Euro)	31.12.2005	31.12.2004
Differite:		
Ires	1.105	6.543
Irap	283	597
Imposte relative alle società controllate	355	-
<b>Totale differite</b>	<b>1.743</b>	<b>7.140</b>
Correnti:		
Imposte esercizi precedenti	1	68
Ires	160	-
Irap	810	1.144
Imposte relative alle società controllate	78	-
<b>Totale correnti</b>	<b>1.049</b>	<b>1.212</b>
<b>Totale</b>	<b>2.792</b>	<b>8.352</b>

---

# BILANCIO CONSOLIDATO EEMS 31 DICEMBRE 2005

## NOTE ESPLICATIVE

Le imposte differite attive e passive al 31 dicembre 2005 e 2004 sono le seguenti:

(dati in migliaia di Euro)	31.12.2005		31.12.2004	
	Ammontare delle differenze temporanee	Imposte anticipate - differite (aliquota 33% Ires 3,75% Irap)	Ammontare delle differenze temporanee	Imposte anticipate - differite (aliquota 33% Ires 3,75% Irap)
<b>Imposte anticipate relative alle:</b>				
Svalutazioni per perdite durevoli di immobilizzazioni materiali	2.161	794 <sup>1</sup>	1.777	654 <sup>1</sup>
Svalutazione partecipazione	44	15 <sup>1</sup>	89	29 <sup>1</sup>
Svalutazione parti di ricambio	1.299	477	1.397	513
Riserve inventario	536	197	1.093	402
Mobilità	1400	462		
Altre differenze	264	97		
Rettifiche applicazione IAS 39	168	55 <sup>1</sup>	160	59 <sup>1</sup>
<b>Totale</b>	<b>5.872</b>	<b>2.097</b>	<b>4.516</b>	<b>1.657</b>
<b>Imposte differite relative alle:</b>				
Ammortamenti anticipati	18.469	6.787	15.916	5.849
Differenza tra ammortamenti di bilancio e fiscali	20.552	7.553	18.380	6.755
Plusvalenze	3.724	1.369	1.083	398
Altre riserve	588	195 <sup>1</sup>	-	-
Differenze applicazione metodo finanziario beni in leasing	4.365	1.612 <sup>2</sup>	2.604	963 <sup>2</sup>
Differenza valore contabile/base fiscale TFR	1.773	585 <sup>1</sup>	1.708	564
Differenze da consolidamento per operazione infragruppo	(2.940)	(157) <sup>3</sup>		
<b>Totale</b>	<b>46.531</b>	<b>17.944</b>	<b>39.691</b>	<b>14.529</b>
<b>Imposte differite (anticipate) nette</b>		<b>15.847</b>		<b>12.872</b>
Imposte anticipate relative alle perdite fiscali del periodo		(2.065) <sup>1</sup>		(481) <sup>1</sup>
Imposte differite relative alla controllata EEMS Test		440 <sup>4</sup>		
<b>Netto</b>		<b>14.222</b>		<b>12.391</b>

<sup>1</sup> Deducibile solo ai fini Ires

<sup>2</sup> Interessi leasing (231 migliaia di Euro) deducibili solo ai fini Ires

<sup>3</sup> Aliquota fiscale media applicata alla Società in Cina 5,4% (basato sugli incentivi fiscali riconosciuti dalle Autorità Locali a EEMS Suzhou)

<sup>4</sup> Aliquota fiscale applicata a Singapore pari al 20%

Le differenze tra ammortamenti civilistici e fiscali si riferiscono ai maggiori ammortamenti effettuati in sede di dichiarazione rispetto alle aliquote economico tecniche.

La voce "Imposte differite relative alle perdite fiscali del periodo" si riferisce alle imposte anticipate determinate sull'ammontare delle perdite fiscali che la società ritiene di poter utilizzare a fronte di previsti utili futuri.

La riconciliazione delle imposte sul reddito contabilizzate e le imposte teoriche risultanti dall'applicazione all'utile ante-imposte dell'aliquota fiscale in vigore per gli esercizi chiusi il 31 dicembre 2004 e 2005, è:

# BILANCIO CONSOLIDATO EEMS 31 DICEMBRE 2005

## NOTE ESPLICATIVE

(dati in migliaia di Euro)	31.12.2005	31.12.2004
<b>Utile prima delle imposte come da bilancio</b>	<b>892</b>	<b>19.530</b>
<b>Imposta teorica (IRES 33% e IRAP al 3,75% )</b>	<b>328</b>	<b>7.177</b>
<b>Differenza di aliquota fiscali su controllate</b>	<b>111</b>	<b>-</b>
Differenze permanenti di EEMS:		
- Irap (Costo del lavoro e risultato finanziario)	1.026	1.067
- Ires	83	40
Differenze permanenti delle controllate asiatiche	160	-
Differenze da consolidamento Ires/Irap	923	-
<i>Sub-totale</i>	<i>2.303</i>	<i>1.107</i>
<i>Agevolazioni</i>		
<i>Tassazione in trasparenza fiscale delle controllate</i>	<i>160</i>	<i>-</i>
<b>Imposta effettiva</b>	<b>2.791</b>	<b>8.284</b>
Aliquota ordinaria applicabile (%)	36,75	36,75
Aliquota effettiva (%)	313,11	42,42
Imposte relative all'esercizio precedente	1	68
<b>Imposte dell'esercizio da bilancio</b>	<b>2.792</b>	<b>8.352</b>

### 13. Utile per azione

L'ammontare della perdita base per azione è pari a euro 0,06 in cui il numeratore e il denominatore sono pari rispettivamente a Euro (1.900) migliaia e 31.640.350 azioni.

Alla data del presente bilancio risultano esercitabili n. 2.507.335 warrant, pari al 7,9% del capitale sociale. I *warrant* sono stati assegnati ai dipendenti e ai consulenti della società.

Non si riportano analisi sull'effetto diluitivo derivante dall'esercizio dei warrant maturati ma non ancora esercitati, in quanto non significative.

Di seguito vengono riportati i valori utilizzati per il calcolo della media ponderata delle azioni ordinarie:

	Numero azioni	Mesi
Valore iniziale azioni (31 dicembre 2004)	31.638.600	8
Incremento dell'anno	5.250	4
Totale azioni	31.643.850	-
Valore medio ponderato	31.640.350	-

### 14. Avviamento e Attività Immateriali a vita utile definita

#### Avviamento

Riportiamo di seguito la movimentazione relativa alla voce “Avviamento”:

(dati in migliaia di Euro)	Saldo iniziale	Aggregazione aziendale	Effetto cambio	Saldo Finale
<b>Anno 2004</b>	—	—	—	—
Avviamento		2.955	319	3.274
<b>Anno 2005</b>	—	<b>2.955</b>	<b>319</b>	<b>3.274</b>

#### Impairment test su avviamento

L'avviamento, allocato alla Cash Generating Unit identificata con la società EEMS Test, inclusa nel settore geografico Asia, è stato oggetto di impairment test al 31 dicembre 2005.

L'impairment test, coerentemente a quanto previsto nello IAS 36, è stato effettuato confrontando il valore recuperabile della CGU EEMS Test con il relativo valore contabile alla data del 31 Dicembre 2005.

Quale valore recuperabile, è stato utilizzato il valore d'uso in quanto ritenuto ragionevolmente superiore al valore equo netto dei costi di vendita; la stima del valore d'uso è stata effettuata attraverso l'utilizzo del modello *Discount Cash Flow* che prevede l'attualizzazione dei futuri flussi di cassa stimati, tramite l'applicazione di un appropriato tasso di sconto (WACC).

Da tale impairment test è emerso che i flussi di cassa attualizzati risultano superiori al valore contabile della EEMS Test, sicché non si è reso necessario procedere ad alcuna riduzione di valore: nessuna perdita di valore è stata pertanto rilevata.

Al fine di determinare le proiezioni future dei flussi di cassa utilizzati nell'impairment test il management ha predisposto una proiezione quinquennale dei risultati operativi consuntivati alla data di valutazione, in assenza di ipotesi di aumento di capacità produttiva, utilizzando ai fini della determinazione del costo del capitale i tassi di interesse del paese di riferimento (Singapore), il fattore di rischio (Beta) tipico del settore e il rischio paese Singapore.

Il tasso di sconto (WACC) utilizzato della Società è stato determinato in misura pari al 10,85%.

È stato utilizzato un tasso di crescita flat.

#### Attività immateriali a vita definita

I movimenti del periodo relativi alla voce “Attività immateriali a vita definita” sono di seguito esposti:



## NOTE AL BILANCIO CONSOLIDATO EEMS 31 DICEMBRE 2005

---

(dati in migliaia di Euro)	Saldo iniziale	Aggregazione aziendale	Incrementi	Svalutazioni	Ammortamenti	Effetto cambio	Saldo Finale
<b>Anno 2004</b>	<b>49</b>	-	<b>1.218</b>	<b>(1.074)</b>	<b>(39)</b>	-	<b>154</b>
Licenze	154	17	166	-	(67)	10	280
<b>Anno 2005</b>	<b>154</b>	<b>17</b>	<b>166</b>	-	<b>(67)</b>	-	<b>280</b>

I movimenti dell'esercizio 2004 sono principalmente relativi per Euro 1.074 migliaia agli oneri sostenuti in relazione al processo di quotazione intrapreso agli inizi del 2004 e poi sospeso nel mese di dicembre dello stesso anno.

Il saldo dell'esercizio 2005 si riferisce esclusivamente alla voce Licenze relativa alle licenze d'uso dei software applicativi acquisite esternamente ed utilizzate dall'area amministrazione e finanza e dalla produzione nell'ambito dei diversi stabilimenti: l'ammortamento viene effettuato su un periodo di in cinque anni.

Non esistono attività immateriali il cui diritto di utilizzo è vincolato a garanzia di passività

## NOTE AL BILANCIO CONSOLIDATO EEMS 31 DICEMBRE 2005

---

### 15 Immobili, impianti e macchinari di proprietà e Beni in locazione finanziaria

*Immobili, impianti e macchinari di proprietà*

La seguente tabella presenta i saldi degli immobili, impianti e macchinari netti:

<b>(dati in migliaia di Euro)</b>	<b>31.12.2005</b>	<b>31.12.2004</b>
Terreni	326	326
Fabbricati	2.747	2.834
Impianti e macchinari	107.944	69.456
Attrezzature industriali e commerciali	36	34
Altri beni	1.788	1.277
Immobilizzazioni in corso e acconti	6.987	2.696
<b>Totale</b>	<b>119.828</b>	<b>76.623</b>

## NOTE AL BILANCIO CONSOLIDATO EEMS 31 DICEMBRE 2005

I movimenti del periodo relativi alla voce “Immobili, impianti e macchinari di proprietà” sono di seguito esposti:

(dati in migliaia di Euro)	Costo storico						Fondo ammortamento						Valore		
	Saldo iniziale	Variazione area di cons	Incrementi	Riclas-sifiche	Decre-menti	Effetto cambio	Saldo finale	Saldo iniziale	Variazione area di cons	Incre-menti	Svaluta-zioni	Decre-menti	Effetto cambio	Saldo finale	netto finale
Terreni	326	-	-	-	-	-	326	-	-	-	-	-	-	-	326
Fabbricati	2.773	-	466	47	-	-	3.286	(360)	-	(92)	-	-	-	(452)	2.834
Impianti e macchinari	223.576	-	26.456	3.810	(2.683)	-	251.159	(163.492)	-	(19.289)	(1.574)	2.652	-	(181.703)	69.456
Attrezz. industriali e commerciali	354	-	-	-	-	-	354	(309)	-	(11)	-	-	-	(320)	34
Altri beni	3.954	-	531	6	(243)	-	4.248	(2.759)	-	(447)	-	235	-	(2.971)	1.277
Immob. in corso e acconti	4.494	-	2.065	(3.863)	-	-	2.696	-	-	-	-	-	-	-	2.696
<b>Saldi al 31/12/04</b>	<b>235.477</b>	<b>-</b>	<b>29.518</b>	<b>-</b>	<b>(2.926)</b>	<b>-</b>	<b>262.069</b>	<b>(166.920)</b>	<b>-</b>	<b>(19.839)</b>	<b>(1.574)</b>	<b>2.887</b>	<b>-</b>	<b>(185.446)</b>	<b>76.623</b>
Terreni	326						326								326
Fabbricati	3.286	-	8	4	-	-	3.298	(452)	-	(99)	-	-	-	(551)	2.747
Impianti e macchinari	251.159	4.323	55.682	1.179	(16.129)	893	297.107	(181.703)	(306)	(23.985)	(384)	17.078	137	(189.163)	107.944
Attrezz. industriali e commerciali	354	-	13	-	-	-	367	(320)	-	(11)	-	-	-	(331)	36
Altri beni	4.248	130	941	30	(451)	19	4.917	(2.971)	(13)	(398)	-	255	(2)	(3.129)	1.788
Immob. in corso e acconti	2.696	1.295	4.530	(1.213)	(1.248)	927	6.987	-	-	-	-	-	-	-	6.987
<b>Saldi al 31/12/05</b>	<b>262.069</b>	<b>5.748</b>	<b>61.174</b>	<b>-</b>	<b>(17.828)</b>	<b>1.839</b>	<b>313.002</b>	<b>(185.446)</b>	<b>(319)</b>	<b>(24.493)</b>	<b>(384)</b>	<b>17.333</b>	<b>135</b>	<b>(193.174)</b>	<b>119.828</b>

## **NOTE AL BILANCIO CONSOLIDATO EEMS 31 DICEMBRE 2005**

---

L'incremento del valore relativo alla voce in esame è dovuto in parte alla variazione dell'area di consolidamento per un importo totale netto pari a euro 5.429 migliaia e ai nuovi investimenti della capogruppo e delle controllate effettuati nell'ambito del piano di investimento per adeguare la struttura di produzione alle manifestate esigenze tecnologiche.

In relazione al nuovo finanziamento stipulato nel corso dell'esercizio, EEMS ha concesso alle banche finanziatrici un privilegio speciale su tutti i beni presenti e futuri di valore di acquisizione superiore a Euro 1.000 migliaia e sui crediti che dovessero originarsi in seguito alla vendita dei suddetti beni.

Alla data del 31 Dicembre 2005 il Gruppo aveva in essere impegni per l'acquisto di macchinari per circa Euro 9.528 migliaia

## NOTE AL BILANCIO CONSOLIDATO EEMS 31 DICEMBRE 2005

### Beni in locazione finanziaria

I movimenti del periodo relativi alla voce “Beni in locazione finanziaria” sono di seguito esposti:

(dati in migliaia di Euro)	Costo storico						Fondo ammortamento						Valore netto finale		
	Saldo	Variazione	Incre- menti	Riclas- sifiche	Decre- menti	Effetto	Saldo	Saldo	Variazione	Incre- menti	Svaluta- zioni	Decre- menti		Effetto	Saldo
	iniziale	area di consolidamento					finale	iniziale	area di consolidamento						Cambio
Impianti e macchinari in <i>leasing</i> anni precedenti	—	—	6.672	—	—	—	6.672	-	—	(1.356)	—	—	—	(1.356)	5.316
Impianti e macchinari in <i>leasing</i>	—	—	11.550	—	—	—	11.550	-	—	(351)	—	—	—	(351)	11.199
<b>Saldi al 31/12/03</b>	<b>-</b>	<b>-</b>	<b>18.222</b>	<b>-</b>	<b>-</b>	<b>-</b>	<b>18.222</b>	<b>-</b>	<b>-</b>	<b>(1.707)</b>	<b>-</b>	<b>-</b>	<b>-</b>	<b>(1.707)</b>	<b>16.515</b>
Impianti e macchinari in <i>leasing</i> anni precedenti	6.672	—	—	—	—	—	6.672	(1.356)	—	(1.356)	—	—	—	(2.712)	3.960
Impianti e macchinari in <i>leasing</i>	11.550	—	—	—	(176)	—	11.374	(351)	—	(1.758)	—	—	—	(2.109)	9.265
<b>Saldi al 31/12/04</b>	<b>18.222</b>	<b>-</b>	<b>-</b>	<b>-</b>	<b>(176)</b>	<b>-</b>	<b>18.046</b>	<b>(1.707)</b>	<b>-</b>	<b>(3.114)</b>	<b>-</b>	<b>-</b>	<b>-</b>	<b>(4.821)</b>	<b>13.225</b>
Impianti e macchinari in <i>leasing</i> anni precedenti	6.672	-	-	-	(316)	-	6.356	(2.712)	-	(1.331)	-	-	-	(4.043)	2.313
Impianti e macchinari in <i>leasing</i>	11.374	4.177	11.740	-	-	210	27.501	(2.109)	-	(3.594)	-	-	(191)	(5.894)	21.607
<b>Saldi al 31/12/05</b>	<b>18.046</b>	<b>4.177</b>	<b>11.740</b>	<b>-</b>	<b>(316)</b>	<b>210</b>	<b>33.857</b>	<b>(4.821)</b>	<b>-</b>	<b>(4.925)</b>	<b>-</b>	<b>-</b>	<b>(191)</b>	<b>(9.937)</b>	<b>23.920</b>

## NOTE AL BILANCIO CONSOLIDATO EEMS 31 DICEMBRE 2005

A fronte dei leasing in essere alla data di chiusura, il totale dei pagamenti minimi dovuti per leasing e il loro valore attuale alla data di riferimento del bilancio, indicati per presunto periodo di esborso, risultano i seguenti:

(dati in migliaia di Euro)	2005		2004	
	Pagamento minimo	Valore attuale	Pagamento minimo	Valore attuale
Entro un anno	6.528	5.985	4.613	4.382
Tra uno e cinque anni	10.767	10.317	4.988	4.747
Oltre i cinque anni	-	-	-	-
<b>Totale pagamenti minimi</b>	<b>17.295</b>	<b>16.302</b>	<b>9.601</b>	<b>9.129</b>
Oneri finanziari	(993)	-	(472)	-
<b>Totale valore attuale dei pagamenti minimi</b>	<b>16.302</b>	<b>-</b>	<b>9.129</b>	<b>-</b>

Il valore attuale è stato determinato secondo i piani di ammortamento comunicati dagli istituti finanziari che non si discosta sostanzialmente rispetto al valore attuale dei pagamenti minimi dovuti.

I contratti di *leasing* stipulati da EEMS prevedono una durata di 48 mesi, il riscatto delle macchine a fine periodo mediante pagamento del valore residuo pari a circa l'1% del valore totale e un costo finanziario calcolato in base all'Euribor 3 mesi.

La seguente tabella riassume la composizione dei debiti per *leasing* suddivisi per istituto finanziatore al 31 dicembre 2005:

(dati in migliaia di Euro)	Durata (mesi)	Numero contratti	31.12.2005
Locafit S.p.A.	48	2	1.074
BPU Leasing	48	1	1.726
Roma Leasing S.p.A.	48	2	4.076
Intesa Leasing S.p.A.	48	1	1.921
<b>Totale</b>		<b>6</b>	<b>8.797</b>

I contratti di *hire purchase* stipulati da EEMS Test hanno una durata di 36 o 48 mesi, finanziano l'acquisto dei macchinari per un valore compreso tra il 65% ed il 100% del costo originario del bene, prevedono il passaggio della proprietà al termine del contratto senza il pagamento di alcun riscatto ed hanno un tasso di interesse fisso definito in ciascun contratto, che varia da un minimo del 5% ad un massimo del 7%.

La seguente tabella riassume la composizione dei debiti per *hire purchase* suddivisi per istituto finanziatore al 31 dicembre 2005:

(dati in migliaia di Euro)	Durata (mesi)	Numero contratti	31.12.2005
Singapura Finance	48	4	3.911
International Factors Singapore	48	2	1.961
Maybank	48	1	966
CIT	36	1	667
<b>Totale</b>		<b>8</b>	<b>7.505</b>

## NOTE AL BILANCIO CONSOLIDATO EEMS 31 DICEMBRE 2005

### 16. Altre attività non correnti e correnti

#### Altre attività correnti

(dati in migliaia di Euro)	31.12.2005	31.12.2004
Anticipi su fornitori	10	3
Risconti attivi	230	94
Altre	83	135
<b>TOTALE</b>	<b>323</b>	<b>232</b>

I risconti attivi si riferiscono principalmente alla quota anticipata nell'esercizio di costi di assicurazioni e affitti.

#### Altre attività non correnti

(dati in migliaia di Euro)	31.12.2005	31.12.2004
Acconto d'imposta sul TFR	462	719
Altre	128	67
<b>TOTALE</b>	<b>590</b>	<b>786</b>

L'acconto di imposta sul TFR, versato negli esercizi passati in ottemperanza e con le modalità di legge è remunerato nella stessa misura prevista per l'adeguamento del Trattamento di fine rapporto; il decremento della voce, pari a Euro 462 migliaia nel 2005 e a Euro 719 migliaia nel 2004, è attribuibile al rimborso d'imposta sul TFR avvenuto nel corso dell'esercizio 2004 in ragione delle liquidazioni del periodo. L'incremento della voce "Altre" è attribuibile principalmente all'incremento per depositi cauzionali riferibili alle società asiatiche di nuova costituzione.

### 17. Crediti commerciali

(dati in migliaia di Euro)	31.12.2005	31.12.2004
Crediti verso clienti	24.693	30.375
Adeguamento crediti verso clienti in valuta	120	(105)
Fondo svalutazione crediti	(70)	(70)
<b>TOTALE</b>	<b>24.743</b>	<b>30.200</b>

La riduzione dei crediti verso clienti è principalmente attribuibile ad un momentaneo ritardo nei pagamenti da parte del principale cliente alla fine del 2004, regolarizzato nel mese di gennaio 2005, per un importo pari a circa Euro 7.160.

I crediti commerciali non sono fruttiferi di interessi ed i termini di pagamento sono in linea con gli usi commerciali delle aree di business cui si riferiscono. I tempi di riscossione sono normalmente pari a 30-90 giorni.

I crediti commerciali del Gruppo sono espressi in Dollari statunitensi a partire dal 1° luglio 2005.

### 18. Crediti tributari

(dati in migliaia di Euro)	31.12.2005	31.12.2004
Istanza di rimborso di imposte	568	556
Acconto di imposte dirette	514	805
Crediti Iva	652	190
Crediti per ritenute d'acconto	107	41
<b>TOTALE</b>	<b>1.841</b>	<b>1.592</b>

La voce Istanza di rimborso di imposte, pari a 568 migliaia di Euro, è relativa al credito Irpeg per i periodi d'imposta 1995 e 1996 chiesto a rimborso e derivante dall'applicazione, successivamente riconosciuta, della agevolazione decennale parziale Ilor e dai benefici a questa collegata, usufruibile in tali periodi d'imposta, previsti dalla Legge Tremonti (art.3 c.91-95, della Legge 549/1995). A fronte del citato credito Irpeg è stata pronunciata in data 18 maggio 2004, numero 28/08/03, sentenza favorevole alla Società dalla Commissione Tributaria Regionale di Roma Sez.VIII. Tale sentenza è stata notificata all'Agenzia delle Entrate di Rieti in data 23 giugno 2004. Con atto notificato in data 6 ottobre 2004, il Ministero dell'Economia e l'Agenzia delle Entrate hanno proposto ricorso per cassazione della sopra citata sentenza di secondo grado. Contro tale atto la Società ha proposto contro ricorso in data 11 dicembre 2004. Alla data di predisposizione del presente bilancio, si è in attesa della fissazione della data dell'udienza.

La voce Acconto di imposte dirette si riferisce principalmente ai maggiori acconti Ires che non hanno trovato capienza nelle imposte dovute per il periodo chiuso al 31 dicembre 2005.

### 19. Disponibilità liquide e mezzi equivalenti

(dati in migliaia di Euro)	31.12.2005	31.12.2004
Depositi bancari	26.616	5.137
Denaro e valori in cassa e assegni	4	3
<b>TOTALE</b>	<b>26.620</b>	<b>5.140</b>

I depositi bancari sono fruttiferi di interessi, generati dall'applicazione di tassi variabili determinati sulla base dei tassi giornalieri di interesse dei depositi stessi.

Alla data del presente bilancio la Capogruppo ha disponibilità di fidi pari a Euro 42.000 migliaia, di cui Euro 22.000 migliaia da utilizzare specificatamente per esigenze di ricapitalizzazioni delle controllate asiatiche, e Euro 20.000 migliaia per finanziare esigenze di capitale circolante. Le partecipate asiatiche hanno una disponibilità presso istituti di credito per affidamenti bancari fino a Euro 27.634 migliaia, di cui Euro 4.238 migliaia utilizzati al 31 dicembre 2005. I depositi bancari sono espressi nelle valute Euro, Dollaro statunitense, Dollaro di Singapore e Yuan (Renmimbi).

### 20. Patrimonio netto



## NOTE AL BILANCIO CONSOLIDATO EEMS 31 DICEMBRE 2005

Il capitale sociale di EEMS è composto da n. 31.643.850 azioni del valore nominale di 50 centesimi di Euro ciascuna. La Società non detiene azioni proprie.

L'Assemblea straordinaria dei soci nelle adunanze del 24 luglio 2000 e del 27 settembre 2000 ha deliberato l'emissione di warrant da assegnare gratuitamente ai dipendenti e consulenti per complessivi n. 2.730.000 azioni. Al 31 dicembre 2005 risultano sottoscritti 5.250 diritti, ed in circolazione n. 2.507.335 diritti esercitabili. Tali diritti possono essere sottoscritti in due periodi distinti dell'anno (settembre e febbraio), hanno una durata di 10 anni e consentono l'acquisto di azioni della Società ad un prezzo pari a 1 Euro e 24 centesimi.

Tale piano, assegnato dalle Assemblee del 24 luglio 2000 e del 27 settembre 2000, non è oggetto di contabilizzazione in bilancio secondo i criteri previsti dallo IFRS 2, poichè la data di assegnazione è antecedente al 7 novembre 2002.

Qui di seguito è evidenziata la movimentazione delle principali riserve iscritte nel patrimonio netto:

(dati in migliaia di Euro)	Utili a nuovo	Variazione riserva da differenza di conversione	Altre riserve	Riserva IFRSs
<b>Saldo al 31 Dicembre 2004</b>	<b>37.270</b>	<b>258</b>		<b>1.118</b>
Destinazione dell'utile	10.388			
Altri strumenti rappresentativi di patrimonio netto			151	
Variazione riserva per prima adozione IAS 32 e 39				7
Riclassificazione riserve (ammortamenti anticipati)	4.000			
Riserva da differenza da conversione		3.311		
Totale movimenti del periodo	14.388	3.311	151	7
<b>Saldo al 31 dicembre 2005</b>	<b>51.658</b>	<b>3.569</b>	<b>151</b>	<b>1.125</b>

In esecuzione alla delibera dell'Assemblea degli Azionisti del 28 aprile 2005, si è proceduto a riclassificare la Riserva per Ammortamenti anticipati, per un importo pari a 4.000 migliaia di Euro, nella Riserva Utili portati a nuovo in quanto venuto meno, ai sensi dell'art. 109 del TUIR, l'obbligo dell'accantonamento dell'ammontare relativo agli ammortamenti anticipati ad apposita riserva o fondo del passivo previsto dal comma 3 art. 67 del TUIR.

La riserva da differenza di conversione è relativa alle differenze cambio derivanti dalla conversione in Euro del bilancio consolidato della controllata EEMS Asia espresso in dollari statunitensi.

La riserva IAS al 31 Dicembre 2004 deriva dalla prima applicazione dei principi contabili internazionali al 1 Gennaio 2004, ed è riferita alla valutazione del fondo trattamento di fine rapporto secondo i metodi attuariali previsti dagli stessi principi internazionali.

La movimentazione della riserva IAS per l'esercizio 2005 è relativa alla prima applicazione di IAS 32 e 39, avvenuta in data 1 Gennaio 2005, e deriva esclusivamente dall'applicazione del metodo del costo ammortizzato ai debiti finanziari.

## NOTE AL BILANCIO CONSOLIDATO EEMS 31 DICEMBRE 2005

### Piani di remunerazione con azioni (*Stock Options*)

L'Assemblea dei soci di EEMS Asia, in data 3 marzo 2005, ha deliberato un aumento di capitale pari a n. 18.000.000 di azioni a servizio di un piano di stock option a favore dei dipendenti delle società asiatiche. Il piano, suddiviso in 4 tranches con scadenza annuale dalla data di assegnazione al singolo beneficiario, dà diritto ad acquistare azioni di EEMS Asia ad un controvalore unitario di 10 centesimi di dollaro statunitense.

Numero Opzioni	Prezzo di esercizio	Condizioni di maturazione
9.000.000	0,10\$	<ul style="list-style-type: none"><li>• Perdurare del rapporto di dipendenza lavorativa ad un anno dalla data di assegnazione per prima tranche, due anni per seconda tranche, tre anni per terza tranche e quattro per quarta tranche.</li><li>• Perdurare del rapporto di dipendenza lavorativa ad un anno dalla data di assegnazione per prima tranche e due anni per seconda tranche.</li></ul>
2.700.000	0,10\$	<ul style="list-style-type: none"><li>• Raggiungimento di target economici</li></ul>

Ciascuna delle tranches è a sua volta suddivisa in due lotti: il primo, pari a 2.250 opzioni l'anno, matura se il beneficiario risulta essere dipendente della società EEMS ASIA o di qualsiasi altra società del Gruppo alla scadenza annuale prevista. Il secondo, pari rispettivamente al 5%, 10%, 15% e 20% del totale opzioni assegnate in ciascuna tranche, matura annualmente in caso di raggiungimento di target economico finanziari e se il beneficiario risulta essere dipendente della società EEMS ASIA o di qualsiasi altra società del Gruppo alla scadenza annuale prevista. Tali target sono stati definiti ed approvati solo per l'anno 2005 e 2006 e non anche per l'anno 2007 e 2008 dove la data di assegnazione non è definita. Per tali tranches (pari a 6.300.000 opzioni), pertanto, non essendo definite queste condizioni rilevanti, non è stato applicato il IFRS 2 giacchè ritenuti non ancora assegnati. In caso i dati consuntivi siano inferiori o superiori ai target predeterminati, è previsto un meccanismo di accelerazione/decelerazione della maturazione delle opzioni delle tranches successive.

Al 31 dicembre 2005, le opzioni non risultano ancora esercitabili.

Il totale dei costi contabilizzati di competenza dell'esercizio 2005 per il piano di stock option è pari a Euro 150 migliaia riportato nella voce altri costi del personale.

Il *fair value* medio delle opzioni emesse durante l'esercizio è pari a Euro 589 migliaia, ed è stato determinato attraverso l'utilizzo del modello binomiale.

La Tabella seguente riporta le ipotesi utilizzate nel modello per la determinazione del fair value

	2005
Dividend yield (%)	-
Volatilità attesa media(%)	30%
Volatilità storica media (%)	-
Tasso di interesse medio privo di rischio (%)	4.5%
Durata attesa dell'opzione (anni)	10

## 21. Passività finanziarie correnti e non correnti

### Passività finanziarie correnti

(dati in migliaia di Euro)		
	31.12.2005	31.12.2004
Debiti verso banche	8.465	1.104
Debiti per contratti leasing	5.985	4.382
Derivati su rischio di cambio	59	-
Ratei passivi	338	66
<b>TOTALE</b>	<b>14.847</b>	<b>5.552</b>

La voce debiti verso banche è riferita alla quota a breve dei debiti di EEMS per Euro 4.227 migliaia e per Euro 4.238 migliaia ai debiti di EEMS Asia. L'incremento è riconducibile all'utilizzo del finanziamento in Pool sottoscritto a Febbraio 2005 e all'utilizzo delle linee di credito disponibili da parte di EEMS Suzhou.

L'incremento dei debiti per leasing, come già accennato, deriva dalla sottoscrizione di nuovi contratti sia da parte della Capogruppo che della EEMS Test.

La variazione della voce ratei passivi è principalmente attribuibile all'accantonamento degli interessi passivi di competenza dell'esercizio 2005 sul finanziamento in Pool.

La voce derivato su rischio di cambio accoglie il valore del fair value relativo ai contratti di copertura per rischio cambi posti in essere dalla società per neutralizzare gli effetti derivanti dalla fluttuazione del cambio dollaro statunitense verso euro.

### Passività finanziarie non correnti

(dati in migliaia di Euro)		
	31.12.2005	31.12.2004
Debiti verso banche	23.994	5.818
Debiti per contratti leasing	10.317	4.747
Derivato CFH	131	-
<b>TOTALE</b>	<b>34.442</b>	<b>10.565</b>

La voce debiti verso banche è riferita alla quota a medio lungo termine dei debiti di EEMS. L'incremento è riconducibile all'utilizzo del finanziamento in Pool sottoscritto a Febbraio 2005. L'incremento dei debiti per leasing, come già accennato, deriva dalla sottoscrizione di nuovi contratti sia in Italia che in EEMS Test.

Gli ammontari relativi al Derivato CFH si riferiscono alla valutazione del contratto di copertura rischio tasso di interesse variabile.

Per quanto riguarda i leasing, il *fair value* coincide con i valori riportati nei piani di ammortamento forniti dagli istituti di credito.

Le seguenti tabelle evidenziano l'ammontare, suddiviso per scadenza e per valuta, delle passività finanziarie del gruppo soggette a rischio di tasso di interesse sulla base dei piani di ammortamento emessi dagli istituti di credito.

## NOTE AL BILANCIO CONSOLIDATO EEMS 31 DICEMBRE 2005

<i>Tasso fisso</i> (dati in migliaia di Euro)	Anni						Totale
	< 1	1-2	2-3	3-4	4-5	> 5	31.12.2005
Debiti per contratti di leasing		2.428	1.853	1.100			5.381
<b>Totale Passività finanziarie non correnti</b>		<b>2.428</b>	<b>1.853</b>	<b>1.100</b>			<b>5.381</b>
Debiti per contratti di leasing	2.125						2.125
<b>Totale Passività finanziarie correnti</b>	<b>2.125</b>						<b>2.125</b>

<i>Tasso variabile</i> (dati in migliaia di Euro)	Anni						Totale
	< 1	1-2	2-3	3-4	4-5	> 5	31.12.2005
Debiti verso banche		6.986	7.058	7.134	3.596		24.774
Debiti per contratti di leasing		3.292	1.610	34	-		4.936
<b>Totale Passività finanziarie non correnti</b>		<b>10.278</b>	<b>8.668</b>	<b>7.168</b>	<b>3.596</b>		<b>29.710</b>
Debiti verso banche	8.281						8.281
Debiti per contratti di leasing	3.860						3.860
<b>Totale Passività finanziarie correnti</b>	<b>12.141</b>						<b>12.141</b>

Di seguito vengono riportate le caratteristiche dei debiti verso banche del Gruppo EEMS.

(dati in migliaia di Euro)	31.12.2005	31.12.2004
<b>Mutuo fondiario EEMS di cui:</b>	<b>5.810</b>	<b>6.922</b>
Passività finanziaria corrente	1.161	1.104
Passività finanziaria non corrente	4.649	5.818
<b>Finanziamento in pool EEMS di cui:</b>	<b>22.411</b>	<b>-</b>
Passività finanziaria corrente	3.066	-
Passività finanziaria non corrente	19.345	-
<b>Fin.to EEMS Suzhou di cui</b>	<b>4.238</b>	<b>-</b>
Passività finanziaria corrente	4.238	-
Passività finanziaria non corrente	-	-
<b>TOTALE DEBITI VERSO BANCHE</b>	<b>32.459</b>	<b>6.922</b>
<b>Di cui</b>		
- Classificati nelle passività finanziarie correnti	8.465	1.104
- Classificati nelle passività finanziarie non correnti	23.994	5.818
<b>Totale</b>	<b>32.459</b>	<b>6.922</b>

Mutuo Fondiario: originari Euro 10.329 migliaia contratto con un pool di banche coordinato e diretto da MPS Merchant Bank, (già Mediocredito Toscano) erogato il 12 giugno del 2000 e assistito da ipoteca di primo grado sullo stabilimento sito in Cittaducale; tasso Euribor sei mesi più uno spread variabile dallo 0,80% all'1,00% in funzione del rapporto Indebitamento finanziario netto/EBITDA; durata 10 anni con scadenza 31 maggio 2010. Rispetto al 31 dicembre 2004 tale

## NOTE AL BILANCIO CONSOLIDATO EEMS 31 DICEMBRE 2005

---

mutuo si è ridotto di 1.104 migliaia di Euro per effetto del pagamento delle quote capitale scadute nell'esercizio.

Il contratto di finanziamento prevede l'obbligo della Società di comunicare alla banca capofila l'eventuale variazione nella partecipazione detenuta dalla Mallett S.a.r.l., azionista di maggioranza della Società, qualora questa si riduca al di sotto del 51% del capitale sociale.

Finanziamento in pool : la Società constatato il mancato afflusso di risorse finanziarie dal mercato in conseguenza del differimento del processo di quotazione, ha avviato nel corso del primo trimestre 2005 e concluso in data 23 febbraio 2005 un contratto di finanziamento in pool, con capofila Banca Intesa e Unicredito Banca Mobiliare (UBM) in modo paritetico, per complessivi Euro 65.000 migliaia. Nel mese di giugno 2005, Banca Intesa ha concluso una sindacazione della sua quota con Banca Nazionale del Lavoro e Banca di Roma, rispettivamente per Euro 6.500 migliaia. Il contratto di finanziamento prevede:

- una linea di credito a medio/lungo termine ("Senior Term A1") di Euro 35.000 migliaia di durata quinquennale, parametrizzata all'Euribor del periodo di riferimento più uno spread di 115 bps, da utilizzarsi per fornire le risorse finanziarie necessarie alle partecipate Asiatiche, da rimborsare in 8 rate semestrali costanti a partire dal 1 settembre 2006;
- una linea di credito a medio/lungo termine ("Senior Term A2") di Euro 10.000 migliaia di durata quinquennale, parametrizzata all'Euribor più uno spread di 115 bps, da utilizzarsi per fornire le risorse finanziarie necessarie alle partecipate Asiatiche successivamente all'utilizzo completo della linea Senior Term A1, da rimborsare in 8 rate semestrali costanti a partire dal 1 settembre 2006;
- Una linea di credito rotativa ("stand by") di Euro 20.000 migliaia di durata quinquennale, parametrizzata all'Euribor del periodo di riferimento più uno spread di 115 bps, per finanziare la Capogruppo. La linea stand by è ridotta automaticamente del 50% a partire da 12 mesi dalla scadenza, e di un ulteriore 50% a partire da 6 mesi dalla scadenza.

Nel caso in cui non venga rilasciato il provvedimento di ammissione a quotazione su un mercato regolamentato e gestito da Borsa Italiana ovvero da altra autorità competente un analogo provvedimento nel caso di quotazione delle azioni della Società su un diverso mercato regolamentato, dal 1 luglio 2006 lo spread sarà automaticamente aumentato dello 0,25% per anno, divenendo quindi pari al 1,40% per anno.

La Società è tenuta inoltre a corrispondere per tutta la durata del finanziamento alle banche finanziatrici la commissione di mancato utilizzo pari a 0,50% da applicare alle somme disponibili e non utilizzate del Finanziamento in Pool.

La Società per tutta la durata del finanziamento in pool è tenuta, su base semestrale, al rispetto dei valori minimi definiti nel contratto dei seguenti covenant calcolati sulla base dei dati di bilancio civilistico: (i) Indebitamento finanziario netto/EBITDA (valido anche per il bilancio consolidato), (ii) EBITDA-Investimenti/Oneri finanziari Netti (Interest Cover), (iii) Indebitamento finanziario lordo/Patrimonio Netto (Leverage), (iv) somma dei ricavi degli ultimi 4 trimestri (media mobile) non inferiore di oltre il 40% rispetto alla media dell'anno precedente e di oltre il 35% rispetto alla media dei due anni precedenti.

A garanzia del finanziamento in pool, Mallett S.a.r.l. ha concesso in pegno il 73% delle azioni di EEMS e EEMS ha concesso in pegno il 100% delle proprie azioni di EEMS Asia Pte Ltd. Inoltre EEMS ha concesso un privilegio speciale, perfezionato in data 28 giugno 2005 su tutti i beni presenti e futuri di valore di acquisizione superiore a 1.000 migliaia di Euro.

## NOTE AL BILANCIO CONSOLIDATO EEMS 31 DICEMBRE 2005

Alla data del 31 dicembre 2005, la Società ha utilizzato Euro 23.000 migliaia della linea Senior Term A1, per la capitalizzazione della controllata EEMS Asia avvenuta in data 3 marzo 2005.

Finanziamento EEMS Suzhou: nel corso del mese di dicembre 2005 la società ha utilizzato Dollari statunitensi 5.000 migliaia, pari a Euro 4.238 migliaia, messi a disposizione dalla Agricultural Bank of China attraverso una linea a annuale, con rimborso a scadenza. Il tasso di interesse è pari al Libor più uno spread di 80 bps. Non sono previste commissioni di mancato utilizzo. Tale finanziamento è garantito da cespiti di proprietà della EEMS Suzhou.

I contratti di *leasing* stipulati da EEMS prevedono contrattualmente una durata di 48 mesi, il riscatto delle macchine a fine periodo mediante pagamento del valore residuo pari a circa l'1% e un costo finanziario calcolato in base all'Euribor 3 mesi.

I contratti di *hire purchase* stipulati da EEMS Test hanno una durata di 36 o 48 mesi, finanziano l'acquisto dei macchinari per un valore compreso tra il 65% ed il 100% del costo originario del bene, prevedono il passaggio della proprietà al termine del contratto senza il pagamento di alcun riscatto ed hanno un tasso di interesse fisso definito in ciascun contratto, che varia da un minimo del 5% ad un massimo del 7%.

### Derivati

(dati in migliaia di Euro)	Nozionale		Fair value	
	2005	2004	2005	2004
Derivati cash flow hedge	20.000	-	(131)	-
• Tasso (Euro migliaia)				
Derivati di copertura cambio	8.500 <sup>(1)</sup>	-	(59)	-
<b>Totale</b>		-	<b>(190)</b>	-

<sup>(1)</sup>Nozionale Espresso in USD Migliaia

Per neutralizzare i rischi di un eventuale aumento del tasso di interesse, in data 12 Aprile 2005 la Società ha stipulato con Unicredit Banca d'Impresa e Banca Intesa due contratti derivati di copertura con caratteristiche identiche tra di loro, denominati Interest Rate Swap Variabile Protetto. Le controparti dei due contratti sono rispettivamente Unicredit Banca d'Impresa e Banca Intesa per un valore nominale complessivo di 20.000 migliaia di Euro suddiviso pariteticamente. In base ai contratti, Unicredit Banca d'Impresa e Banca Intesa pagheranno alla Società, per la durata del Finanziamento in Pool e su base semestrale, l'Euribor rilevato alla data di inizio del semestre da applicarsi sul valore nominale di 20.000 migliaia di Euro. In contropartita la Società pagherà ad Unicredit Banca d'Impresa e Banca Intesa, per la durata del Finanziamento in Pool e su base semestrale, l'Euribor rilevato alla data di scadenza del semestre maggiorato di uno spread, da applicarsi sul valore nominale di 20.000 migliaia di Euro. Lo spread è previsto variabile di anno in anno e rispettivamente pari a 0% il primo anno, lo 0,17% il secondo anno e lo 0,38% il terzo, quarto e quinto anno. La somma dell'Euribor rilevato alla data di scadenza del semestre maggiorato dello spread non potrà essere superiore rispettivamente al 3% il primo anno, al 3,47% il secondo anno e il 4,08% il terzo, quarto e quinto anno. Alla data del 31 dicembre 2005 i due contratti di copertura presentano un fair value negativo pari a circa Euro 131 migliaia.

Per diminuire il rischio di cambio, la Società effettua operazioni di copertura a breve termine a condizioni di mercato, con riferimento sia ai termini di incasso sia ai termini di pagamento con

## NOTE AL BILANCIO CONSOLIDATO EEMS 31 DICEMBRE 2005

formule di copertura del rischio di cambio non speculative. Al 31 dicembre 2005, il nozionale coperto era pari a Usd 8.500 migliaia, con un fair value negativo pari a Euro 59 migliaia.

### 22. Fondo rischi ed oneri futuri

La movimentazione dei fondi per rischi ed oneri futuri nel corso dell'esercizio chiuso il 31 dicembre 2005 è la seguente:

(dati in migliaia di Euro)	
	Altro
Valore al 31.12.2004	49
Accantonamenti	125
Utilizzi	(33)
<b>TOTALE</b>	<b>141</b>

L'accantonamento della voce Altro è riferibile ai costi previsti per il ripristino allo stato originario del sito di Singapore, da utilizzare al momento della restituzione dell'immobile.

### 23. Debiti commerciali

(dati in migliaia di Euro)	31.12.2005	31.12.2004
Fornitori per merci e servizi	4.658	3.823
Fornitori per macchinari	23.155	4.570
Altre fatture da ricevere	6.042	2.008
<b>TOTALE</b>	<b>33.855</b>	<b>10.401</b>

L'importo relativo ai debiti verso fornitori per merci e servizi è incrementato a fine esercizio 2005 per effetto dei maggiori volumi produttivi.

Le voci debiti per macchinari e fatture da ricevere sono invece prevalentemente relative alle passività per acquisto di attrezzature e materiali sorte in capo alla controllata EEMS Suzhou.

I debiti commerciali non sono fruttiferi di interessi ed i termini di pagamento sono in linea con gli usi commerciali delle aree di business cui si riferiscono.

Con riferimento ai termini e condizioni dei rapporti con le parti correlate si rimanda a quanto indicato nella nota di commento specifica riportata di seguito

I normali tempi di pagamento sono pari a 30-90 giorni.

Si evidenzia che i debiti commerciali non sono assistiti da garanzie.

### 24. Debiti tributari

## NOTE AL BILANCIO CONSOLIDATO EEMS 31 DICEMBRE 2005

(dati in migliaia di Euro)	31.12.2005	31.12.2004
Imposte di competenza	78	-
Ritenute d'acconto	698	720
Imposta sostitutiva	-	346
Altro	22	22
<b>Totale</b>	<b>798</b>	<b>1.088</b>

Il saldo della voce "Imposte di competenza" al 31 dicembre 2005, si riferisce all'accantonamento delle imposte riferite alla società asiatica EEMS Asia.

Il saldo della voce "Ritenute di acconto", sia per l'esercizio 2004 che 2005, si riferisce alle ritenute di acconto sui salari erogati a dipendenti e sui compensi percepiti dai lavoratori autonomi.

L'imposta sostitutiva con riferimento all'esercizio 2004 è stata liquidata nel corso del 2005.

### 25. Altre passività correnti

(dati in migliaia di Euro)	31.12.2005	31.12.2004
Anticipi da clienti	4.368	129
Debiti verso istituti previdenziali	1.415	1.402
Debiti verso il personale:		
-ferie maturate e non godute	1.670	1.636
-altre competenze del personale	2.930	1.447
-ritenute	12	11
-contributi su accantonamenti del personale	520	483
-mobilità	1.400	-
-quota a breve del TFR	2.466	-
Altri	391	165
<b>TOTALE</b>	<b>15.172</b>	<b>5.273</b>

La voce Anticipi da clienti è prevalentemente composta da un anticipo erogato dal cliente Broadcom ad EEMS Test, vincolato all'acquisizione di macchinari, per prestazioni future da erogare nel corso dell'esercizio 2006 pari a Euro 4.368 migliaia.

La voce Altre competenze del personale al 31 dicembre 2005 oltre alle retribuzioni di competenza di dicembre 2005 erogate nel corso del successivo mese di Gennaio, include competenze di fine rapporto connesse al personale incluso nella procedura di mobilità ed uscito entro il 31 dicembre 2005.

Nella voce "mobilità" è iscritto un importo pari ad Euro 1.400 migliaia connesso con la procedura di mobilità avviata dalla Capogruppo per la ristrutturazione dell'organico. La Capogruppo, infatti, ha sottoscritto a fine 2005 un accordo con le organizzazioni sindacali che le permetterà di mettere in mobilità entro il 2006 circa 80 unità lavorative individuate nell'ambito della lista delle posizioni in esubero. La scelta è stata fatta tra coloro che matureranno i requisiti pensionistici entro il 31 dicembre 2007, a meno che non abbiano formalizzato l'adesione volontaria al processo di mobilità. L'azienda integrerà i lavoratori in uscita con una somma pari a circa l'85% della differenza tra la loro retribuzione e l'indennità di mobilità corrisposta dall'Inps fino al pensionamento (per i volontari non ancora "pensionabili" fino al 31 dicembre 2007), che è stata quindi accantonata nel fondo in questione.

La voce "quota a breve del TFR", si riferisce alla quota a breve del TFR al 31 dicembre 2005 che sarà liquidata ai dipendenti che hanno aderito al piano di mobilità la cui uscita dall'organico è prevista nei primi mesi del 2006.



### **26. Informativa sulle parti correlate**

Le operazioni infragrupo tipiche o usuali, intendendosi per tali le operazioni che per oggetto, natura, caratteristiche o condizioni, non sono estranee al normale corso degli affari della Società e del Gruppo e quelle che non presentano particolari elementi di criticità anche con riferimento ai rischi inerenti alla controparte o al tempo del loro compimento, sono state tutte effettuate a condizioni di mercato.

Alla data del presente Bilancio la Società intrattiene relazioni commerciali con Banca Intesa indirettamente azionista della Società attraverso la controllata Banca Intesa France S.A..

Banca Intesa è attualmente banca capofila e banca agente del consorzio di banche per la concessione del già citato Finanziamento in Pool di Euro 65 milioni.

EEMS ha inoltre stipulato, in data 21 agosto 2003, un contratto di leasing finanziario con Intesa Leasing S.p.A., controllata da Banca Intesa. Il contratto prevede il pagamento di quindici canoni a periodicità trimestrale indicizzati all'Euribor a 3 mesi e la scadenza è prevista in data 6 aprile 2008; al 31 dicembre 2005, il capitale residuo ammontava rispettivamente ad Euro 1.920 migliaia.

Il Consiglio di Amministrazione di EEMS ritiene che Banca Intesa non si configuri come una parte correlata e che non eserciti un'influenza notevole sulla base delle seguenti valutazioni:

- Banca Intesa non interviene, attraverso Banca Intesa France S.A., nelle politiche gestionali e finanziarie del Gruppo EEMS;
- Banca Intesa ha soltanto una quota del Finanziamento in Pool e, di conseguenza, non può autonomamente decidere di concedere o meno ad EEMS waiver od eventuali altre autorizzazioni.

Si precisa che i rapporti con Banca Intesa sono comunque regolati a condizioni di mercato.

# NOTE AL BILANCIO CONSOLIDATO EEMS 31 DICEMBRE 2005

## Compensi ai membri chiave del management

### Consiglio di Amministrazione

Nome	Carica	Compensi ricevuti per la carica da EEMS*	Altri compensi o benefici in natura per attività svolte in qualsiasi veste per il Gruppo EEMS*	Totale*
Giovanni Battista Nunziante	Presidente	50	-	50,0
Vincenzo D'Antonio	Amministratore Delegato	320	8,6	328,6
Guido Paolo Gamucci	Amministratore	20	-	20,0
Guido Cottini	Amministratore	20	-	20,0
Roberto Biondi	Amministratore	20	-	20,0

\* Importi in migliaia di Euro, al netto di oneri sociali e imposte indirette.

### Alti Dirigenti

Nome	Retribuzione lorda corrisposta da EEMS*	Altri compensi o benefici in natura **	Totale*
Amideo Pasquale	92,0	19,2	111,2
Bardotti Enrico	106,8	8,2	115,0
Blasetti Benedetto	121,1	15,9	137,0
D'Amato Aniello	67,6	12,5	80,1
Mungo Elio	91,1	5,5	96,6
Rucci Nunzio	77,9	8,0	85,9
Scipioni Publio ***	82,9	12,1	95,0
Turco Alessio	123,1	5,8	128,9

\* Importi in migliaia di Euro.

\*\* L'importo comprende il valore delle polizze vita ed infortuni, l'auto aziendale, il rimborso del Fondo Assistenza Sanitaria Integrativa (FASI) ed eventuali ferie pregresse liquidate.

\*\*\* Attualmente distaccato presso l'Associazione degli Industriali della Provincia di Rieti, con la carica di Direttore.

## 27. Eventi successivi alla data di bilancio

La Società ha avviato il processo di ammissione a quotazione delle proprie azioni sul Mercato Telematico Azionario organizzato e gestito da Borsa Italiana S.p.A. - Segmento STAR. A tal fine l'Assemblea degli azionisti di EEMS, in data 17 Gennaio 2006, ha approvato un aumento del capitale sociale a pagamento dell'importo massimo di Euro 5.500.000,00 (cinque milioni cinquecentomila virgola zero), mediante emissione di n. 11.000.000 (undicimilioni) di nuove azioni, da emettersi in una o più *tranche*, entro il termine ultimo del 31 dicembre 2008, dando mandato all'organo amministrativo di portarlo ad esecuzione mediante offerta in sottoscrizione al pubblico indistinto in Italia e collocamento privato ad investitori professionali italiani ed istituzionali esteri e ad altre categorie di sottoscrittori, avendo riservato una parte di tale aumento di capitale ai

## NOTE AL BILANCIO CONSOLIDATO EEMS 31 DICEMBRE 2005

---

dipendenti, ai collaboratori e ai consulenti della società e delle sue controllate in forza alla data di ammissione a quotazione.

Al fine di assicurare un sistema incentivante per i dipendenti, i consiglieri esecutivi ed i consulenti che hanno contribuito alla crescita della società rendendo, tra l'altro, possibile il progetto di quotazione sul Mercato Telematico Azionario organizzato e gestito dalla Borsa Italiana S.p.A. – Segmento STAR, l'Assemblea ha attribuito al Consiglio di Amministrazione, ai sensi dell'art. 2443 cod. civ., la facoltà di procedere ad un ulteriore aumento del capitale sociale, in una o più volte, mediante emissione di massime numero 1.000.000 di azioni ordinarie, del valore nominale di Euro 0,50 ciascuna, e così complessivamente dell'importo nominale massimo di Euro 500.000,00, con esclusione del diritto di opzione ex art. 2441, comma quinto, cod. civ. I diritti di opzione saranno attribuiti in base ad uno o più *Stock Option Plan* riservati ai dipendenti (dirigenti, quadri, impiegati ed operai) in servizio, e ai consulenti della Società e delle sue controllate, con delega ex art. 2443 cod. civ. al Consiglio di Amministrazione per l'aumento di capitale ai sensi dell'art. 2441, quinto e ottavo comma, cod. civ. e per l'attuazione del o dei relativi piani. Al Consiglio di Amministrazione è stata delegata la concreta determinazione del prezzo di sottoscrizione delle nuove azioni emesse, fermo restando che tale prezzo sarà di volta in volta stabilito in sede di offerta sulla base della media aritmetica dei prezzi di trattazione delle azioni sul Mercato Telematico Azionario rilevati nell'ambito dell'ultimo mese anteriore all'offerta e, ovviamente, in misura non inferiore al valore nominale. Al Consiglio di Amministrazione è stato anche demandato il compito di determinare le modalità ed i termini dell'offerta, nonché l'individuazione dei singoli soggetti a cui riservare tale o tali piani, ed il contratto di dettaglio del piano stesso (*vesting period*, obiettivi da conseguire, criteri di estinzione delle opzioni).

In attuazione del Joint Venture Agreement e dello Shareholders Agreement sottoscritti nel marzo 2005 con i partner asiatici, che prevedevano, in caso di quotazione di EEMS, la possibilità di procedere a convertire le azioni di EEMS Asia detenute dagli azionisti di minoranza in azioni EEMS Italia, in data 10 Febbraio 2006 è stato sottoscritto a Singapore il Sales and Purchase Agreement tra EEMS ed Ellipsiz Pte. Ltd. Il contratto prevede che EEMS Italia riacquisti da Ellipsiz le azioni rappresentanti il 16% del capitale di EEMS Asia, per un controvalore pari a 14.000 migliaia di Dollari statunitensi. Il closing dell'operazione avverrà entro e non oltre il 15 giugno 2006. Una volta conclusa tale operazione, EEMS deterrà il 92% di EEMS Asia.

## BILANCIO CONSOLIDATO EEMS 31 DICEMBRE 2005

---

### Elenco partecipazioni

Si riporta di seguito l'elenco delle partecipazioni in imprese controllate al 31 dicembre 2005:

Denominazione	Sede legale	Capitale sociale	Valuta funzionale	% partecipazione al capitale	Impresa partecipata da
EEMS Asia Pte Ltd	Singapore	50.000.000 Usd	Dollaro statunitense	76%	EEMS Italia S.p.A.
EEMS China Pte. Ltd.	Singapore	2 Usd	Dollaro statunitense	100%	EEMS Asia Pte Ltd
EEMS Suzhou Co. Ltd.	Cina	30.004.744 Usd	Yuan (Rrnimibi)	100%	EEMS China Pte. Ltd.
EEMS Test Singapore Pte. Ltd.	Singapore	12.000.000 Usd	Dollaro statunitense	100%	EEMS Asia Pte Ltd
EEMS Singapore Pte Ltd	Singapore	11.138 Sgd	Dollaro Singapore	100%	EEMS Italia S.p.A.

Vi ringraziamo per la fiducia e Vi esortiamo ad approvare il Bilancio così come presentato.

Per il Consiglio di Amministrazione,

Il Presidente

Giovanni Battista Nunziante

**Appendice al bilancio consolidato IFRSs 2005**

**1. Premessa**

La EEMS Italia S.p.A. ha predisposto un Prospetto Informativo nell'ambito del processo di ammissione a quotazione delle azioni della Società nel Mercato Telematico Azionario – Segmento STAR, come richiesto dal Regolamento 809/2004/CE.

Coerentemente con quanto previsto dal citato Regolamento 809/2004/CE e dalla raccomandazione 05-054b del Committee of European Securities Regulators (“CESR”), i dati finanziari consolidati riesposti in conformità agli IFRSs sono stati preparati esclusivamente ai fini della loro inclusione nel Prospetto Informativo per fornire una rappresentazione della situazione patrimoniale, finanziaria ed economica del Gruppo EEMS. Inoltre i dati finanziari riesposti in conformità agli IFRSs, essendo predisposti solo ai fini dell'inclusione nel Prospetto Informativo, sono privi dei dati comparativi e delle necessarie note esplicative che sarebbero richiesti per rappresentare in modo completo la situazione patrimoniale, finanziaria ed il risultato economico consolidati del Gruppo EEMS in conformità ai principi IFRSs, né includono tutta l'informativa necessaria per illustrare il passaggio a detti principi.

Ai fini della presentazione degli effetti di transizione agli IFRSs e per soddisfare i requisiti di informativa dei paragrafi 39 a) e b) e 40 dell'IFRS 1 sugli effetti derivanti dall'adozione degli IFRSs, il Gruppo EEMS ha seguito l'esempio contenuto nel *paragrafo 63 della Guidance on implementing* del principio contabile internazionale IFRS 1.

Gli effetti della transizione agli IFRSs derivano dall'adozione di differenti principi contabili. Come previsto dal principio IFRS 1, gli effetti che ne derivano sono riflessi sul patrimonio netto iniziale alla data di transizione (1° gennaio 2004). Il passaggio agli IFRSs ha comportato il mantenimento delle stime precedentemente formulate secondo i Principi Contabili Italiani, salvo che l'adozione dei principi contabili IFRSs non abbia richiesto la elaborazione di stime secondo metodi differenti.

Di seguito sono riportati i dati finanziari consolidati riesposti in conformità agli International Financial Reporting Standards adottati dall'Unione Europea (IFRSs) e viene evidenziato l'impatto che l'adozione di tali principi ha determinato sulla situazione patrimoniale e finanziaria, con riferimento al 1° gennaio 2004 ed al 1° gennaio 2005, e sull'andamento economico e sui flussi finanziari presentati, con riferimento al 31 dicembre 2004.

In particolare, a tale scopo, il presente documento evidenzia:

- i dati finanziari consolidati riesposti in conformità agli IFRSs costituiti dalla situazione patrimoniale consolidata al 31 dicembre 2004, dal conto economico consolidato, dal rendiconto finanziario consolidato e dal prospetto dei movimenti del patrimonio netto consolidato per l'esercizio chiuso al 31 dicembre 2004;
- i principi contabili e i criteri di valutazione riguardanti le regole di prima applicazione degli IFRSs;
- i prospetti di riconciliazione fra il patrimonio netto consolidato e il risultato economico consolidato secondo i principi contabili italiani e quello rilevato in conformità agli IFRSs, presenti in sede di prima applicazione, corredati dalle relative note esplicative:
  - al 1° gennaio 2004, data di transizione agli IFRSs;

# BILANCIO CONSOLIDATO EEMS 31 DICEMBRE 2005

## APPENDICE

---

- al 31 dicembre 2004 e per l'esercizio chiuso al 31 dicembre 2004;

- i prospetti analitici degli stati patrimoniali consolidati IFRSs al 1° gennaio 2004 ed al 31 dicembre 2004, del conto economico consolidato e del rendiconto finanziario consolidato per l'esercizio chiuso al 31 dicembre 2004 indicanti le rettifiche apportate ai fini della riesposizione secondo gli IFRSs ad eccezione degli IAS 32 e 39 per i quali il Gruppo EEMS ha scelto di adottarli a partire dal 1° gennaio 2005;
- il prospetto di riconciliazione del patrimonio netto consolidato al 1° gennaio 2005 data di transizione agli IAS 32 e 39.
- il prospetto analitico dello stato patrimoniale consolidato IFRSs al 1° gennaio 2005 indicante le rettifiche apportate in conformità agli IAS 32 e 39;

## 2. Base di presentazione dei dati finanziari riesposti in conformità agli IFRSs

L'obiettivo dei dati finanziari riesposti in conformità agli IFRSs è quello di rappresentare la situazione patrimoniale, finanziaria ed economica del Gruppo EEMS in accordo con i criteri di rilevazione e valutazione previsti dagli IFRSs adottati dall'Unione Europea, come descritti in questo Paragrafo e nelle note esplicative ai sopra menzionati dati finanziari.

I dati finanziari riesposti in conformità agli IFRSs sono stati ottenuti apportando ai dati consuntivi, preparati in conformità alle norme di riferimento contenute nel Codice Civile che ne disciplinavano i criteri di redazione, interpretate ed integrate dai Principi emanati dall'Organismo Italiano di Contabilità (OIC) e dai Consigli Nazionali dei Dottori Commercialisti e dei Ragionieri, le appropriate rettifiche e riclassifiche per riflettere le modifiche nei criteri di presentazione, rilevazione e valutazione richieste dagli IFRSs.

I dati finanziari presentati e le riconciliazioni sono state predisposti in conformità ai principi contabili IFRSs adottati dal Gruppo EEMS fra quelli applicabili in Italia al 31 dicembre 2005.

I principi IFRSs applicati sono i seguenti:

IFRS 1	Prima adozione dei principi contabili internazionali
IFRS 2	Pagamenti basati su azioni
IFRS 3 (**)	Aggregazioni aziendali
IAS 1	Presentazione del bilancio
IAS 2	Rimanenze
IAS 7	Rendiconto finanziario
IAS 8	Principi contabili, cambiamenti nelle stime contabili ed errori
IAS 10	Eventi successivi alla data di bilancio
IAS 12	Imposte sul reddito
IAS 14	Informativa di settore
IAS 16	Immobili, impianti e macchinari
IAS 17	Leasing
IAS 18	Ricavi
IAS 19	Benefici per i dipendenti
IAS 21	Effetti delle variazioni dei cambi delle valute estere
IAS 24	Informativa di bilancio sulle operazioni con parti correlate

# BILANCIO CONSOLIDATO EEMS 31 DICEMBRE 2005

## APPENDICE

---

IAS 27	Bilancio consolidato e separato
IAS 33	Utile per azione
IAS 36	Perdita di valore delle attività
IAS 37	Accantonamenti, passività e attività potenziali
IAS 38	Attività immateriali

I principi seguenti non sono applicati:

IFRS 4	Contratti assicurativi
IFRS 5	Attività non correnti possedute per la vendita e attività operative cessate
IFRS 6	Diritti di esplorazione e valutazione delle attività minerarie
IFRS 7	Strumenti finanziari: informativa di bilancio
IAS 11	Commesse a lungo termine
IAS 20	Contabilizzazione dei contributi pubblici e informativa sull'assistenza pubblica
IAS 23	Oneri finanziari
IAS 26	Fondi di previdenza
IAS 28	Partecipazioni in collegate
IAS 29	Informazioni contabili in economie iperinflazionate
IAS 30	Informazioni richieste nel bilancio delle banche e degli istituti finanziari
IAS 31	Partecipazioni in joint venture
IAS 32 (*)	Strumenti finanziari: esposizione nel bilancio e informazioni integrative
IAS 34	Bilanci intermedi
IAS 39 (*)	Strumenti finanziari: rilevazione e valutazione
IAS 40	Investimenti immobiliari
IAS 41	Agricoltura

(\*)= *adottato dal Gruppo a partire dal 1.1.2005*

(\*\*) = *applicabile a partire dal 31 marzo 2004*

# BILANCIO CONSOLIDATO EEMS 31 DICEMBRE 2005

## APPENDICE

### 3. Prospetti dei dati finanziari consolidati relativi all'esercizio chiuso al 31 dicembre 2004 riesposti in conformità ai principi IFRSs adottati dall'Unione Europea

Stato patrimoniale consolidato riesposto in conformità ai principi IFRSs al 31 dicembre 2004

(dati in migliaia di Euro)	31/12/04 IFRS
<b>ATTIVITA' NON CORRENTI</b>	
Attività immateriali:	
- Avviamento	-
- Attività immateriali a vita definita	154
Attività materiali:	
- Immobili, impianti e macchinari di proprietà	76.623
- Beni in locazione finanziaria	13.225
Altre attività non correnti:	
- Crediti vari e altre attività non correnti	786
<b>TOTALE ATTIVITA' NON CORRENTI</b>	<b>90.788</b>
Attività correnti:	
Rimanenze	3.072
Crediti commerciali	30.200
Crediti tributari	1.592
Disponibilità liquide e mezzi equivalenti	5.140
Altre attività correnti	232
<b>TOTALE ATTIVITA' CORRENTI</b>	<b>40.236</b>
<b>TOTALE ATTIVITA'</b>	<b>131.024</b>
Patrimonio netto:	
Quota di pertinenza del Gruppo	72.225
Quota di pertinenza di terzi	-
<b>TOTALE PATRIMONIO NETTO</b>	<b>72.225</b>
Passività non correnti:	
Passività finanziarie non correnti	10.565
TFR e altri fondi relativi al personale	13.480
Fondo imposte differite	12.391
Fondo per rischi ed oneri futuri	49
Debiti vari e altre passività non correnti	-
<b>TOTALE PASSIVITA' NON CORRENTI</b>	<b>36.485</b>
Passività correnti:	
Passività finanziarie correnti	5.552
Debiti commerciali	10.401
Debiti tributari	1.088
Altre passività correnti	5.273
<b>TOTALE PASSIVITA' CORRENTI</b>	<b>22.314</b>
<b>TOTALE PASSIVITA'</b>	<b>58.799</b>
<b>TOTALE PATRIMONIO NETTO E PASSIVITA'</b>	<b>131.024</b>



# BILANCIO CONSOLIDATO EEMS 31 DICEMBRE 2005

## APPENDICE

Conto economico consolidato riesposto in conformità agli IFRSs per l'esercizio chiuso al 31 dicembre 2004

(dati in migliaia di Euro)	31/12/2004 IFRS	%
Ricavi	104.181	98,7
Altri proventi	1.373	1,3
<b>Totale ricavi e proventi operativi</b>	<b>105.554</b>	<b>100,0</b>
Materie prime e materiali di consumo utilizzati	21.592	20,5
Servizi	9.555	9,1
Costo del personale	27.964	26,5
Altri costi operativi	186	0,2
<b>RISULTATO OPERATIVO ANTE AMMORTAMENTI E RIPRISTINI/SVALUTAZIONI DI ATTIVITA' NON CORRENTI</b>	<b>46.257</b>	<b>43,8</b>
Ammortamenti	22.992	21,8 (2,5)
Ripristini/(Svalutazioni)	(2.648)	
<b>RISULTATO OPERATIVO</b>	<b>20.617</b>	<b>19,6</b>
Proventi finanziari	184	0,2
Oneri finanziari	1.271	1,2
<b>RISULTATO PRIMA DELLE IMPOSTE</b>	<b>19.530</b>	<b>18,5</b>
Imposte dell'esercizio	8.352	7,9
<b>RISULTATO DELL'ESERCIZIO</b>	<b>11.178</b>	<b>10,6</b>
di pertinenza del Gruppo	11.178	10,6
di pertinenza di terzi	-	-

# BILANCIO CONSOLIDATO EEMS 31 DICEMBRE 2005

## APPENDICE

### Rendiconto finanziario consolidato riesposto in conformità agli IFRSs per l'esercizio chiuso al 31 dicembre 2004

(dati in migliaia di Euro)	31/12/04 IFRS
<b>Risultato dell'esercizio</b>	<b>11.178</b>
Rettifiche per riconciliare il risultato d'esercizio ai flussi di cassa generati dalla gestione operativa:	
Ammortamenti	22.992
Accantonamento TFR	1.189
Interessi passivi su calcolo attuariale TFR	495
Accantonamento a fondo rischi ed oneri futuri	49
Svalutazioni immobili impianti e macchinari	2.648
Fondo imposte differite	7.140
Utili netti su vendite di immobili impianti e macchinari	(826)
Utilizzo TFR	(1.483)
Variazione dell'Attivo Circolante:	
Crediti	(12.206)
Rimanenze	(1.026)
Debiti vs fornitori al netto dei fornitori di beni di investimento	1.581
Debiti tributari	(1.975)
Altro	766
<b>Flusso monetario generato dalla gestione operativa</b>	<b>30.522</b>
Prezzo di vendita di immobili impianti e macchinari	866
Acquisti di immobili impianti e macchinari	(28.799)
Acquisti di attività immateriali	(1.218)
Variazione depositi cauzionali	(48)
<b>Flusso monetario impiegato nell'attività di investimento</b>	<b>(29.199)</b>
Nuovi Finanziamenti	-
Rimborsi Finanziamenti	(1.043)
Capitale corrisposto per macchinari in <i>leasing</i>	(4.302)
<b>Flusso monetario impiegato dalla attività di finanziamento</b>	<b>(5.345)</b>
<b>Effetto cambio sulla liquidità</b>	<b>0</b>
<b>Aumento (diminuzione) della liquidità</b>	<b>(4.022)</b>
<b>Liquidità all'inizio dell'esercizio</b>	<b>9.162</b>
<b>Liquidità alla fine dell'esercizio</b>	<b>5.140</b>
<b>Informazioni aggiuntive:</b>	
Imposte pagate nell'anno	4.084
Interessi pagati nell'anno	240

# BILANCIO CONSOLIDATO EEMS 31 DICEMBRE 2005

## APPENDICE

**Prospetto dei movimenti del patrimonio netto consolidato riesposto in conformità agli IFRSs per l'esercizio chiuso al 31 dicembre 2004**

(dati in migliaia di Euro)	Capitale sociale	Riserva sovrapprezzo azioni	Riserva legale	Riserve FTA	Altre riserve	Utili portati nuovo	Variazione a riserva da differenza di conversione	Utile da(perdita) dell'anno	Totale patrimonio netto
<b>Saldo al 1/1/2004 IFRS</b>	<b>15.819</b>	<b>207</b>	<b>2.375</b>	<b>1.118</b>	<b>4.000</b>	<b>37.270</b>	<b>257</b>	<b>—</b>	<b>61.046</b>
Riserva da differenza di conversione	—	—	—	—	—	—	1	—	1
Utile 2004	—	—	—	—	—	—	—	11.178	11.178
<b>Saldo al 31/12/2004 IFRS</b>	<b>15.819</b>	<b>207</b>	<b>2.375</b>	<b>1.118</b>	<b>4.000</b>	<b>37.270</b>	<b>258</b>	<b>11.178</b>	<b>72.225</b>

#### 4. Regole di applicazione, opzioni contabili adottate in fase di prima adozione degli IFRSs e principi contabili IFRSs selezionati

Alla data di transizione agli IFRSs (1° gennaio 2004) è stata redatta una situazione patrimoniale che:

- include tutte le attività e le passività considerate tali in base ai nuovi principi;
- rileva le attività e le passività ai valori che si sarebbero determinati qualora i nuovi principi fossero sempre stati applicati ad eccezione delle esenzioni/opzioni ammesse dall'IFRS 1, di seguito riportate;
- rileva tutti gli aggiustamenti risultanti dalla prima applicazione degli IFRSs con contropartita nel patrimonio netto, tenuto conto del relativo effetto fiscale da iscrivere al fondo imposte differite o nelle attività per imposte anticipate;
- riclassifica le voci indicate in bilancio secondo modalità diverse da quelle degli IFRSs.

In particolare, la rielaborazione della Situazione Patrimoniale consolidata di apertura al 1° gennaio 2004 e dei prospetti contabili del Bilancio Consolidato al 31 dicembre 2004 ha comportato di effettuare le seguenti scelte fra le opzioni consentite dagli IFRSs:

- **Modalità di presentazione degli schemi di bilancio:** per lo schema di Stato Patrimoniale è stato adottato il criterio di presentazione e classificazione “corrente/non corrente”. Per il Conto Economico, è stato adottato lo schema che prevede la classificazione dei costi secondo la loro natura;
- **Esenzioni facoltative previste dall'IFRS 1 in sede di prima applicazione degli IFRS (1° gennaio 2004):**
  - Classificazione e valutazione degli strumenti finanziari: il Gruppo EEMS, come già ricordato, si avvale dell'esenzione che prevede il differimento al 1° gennaio 2005 dell'adozione dello IAS 32 (Strumenti finanziari: esposizione nel bilancio e informazioni integrative) e IAS 39 (Strumenti finanziari: rilevazione e valutazione), nella rilevazione e valutazione degli strumenti finanziari. Tutti gli strumenti finanziari, sono stati pertanto valutati coerentemente con i principi applicati nel bilancio consolidato redatto secondo i Principi Contabili Italiani ai fini della determinazione dei saldi di apertura IFRSs al 1° gennaio 2004, e di quelli del conto economico e dello stato patrimoniale al 31 dicembre 2004;
  - Benefici ai dipendenti: il Gruppo EEMS ha deciso di contabilizzare tutti gli utili e le perdite attuariali cumulati esistenti al 1° gennaio 2004, pur avendo deciso di adottare il “metodo del corridoio” per gli utili e le perdite attuariali che si genereranno successivamente a tale data. Secondo tale metodo gli utili e le perdite derivanti dall'effettuazione del calcolo attuariale sono imputati a conto economico come costo o ricavo quando il valore netto cumulato degli utili o delle perdite attuariali non rilevate alla chiusura del precedente esercizio supera il 10% del valore attuale dell'obbligazione a benefici definiti a quella data;
  - piani retributivi sotto forma di partecipazione al capitale: il Gruppo ha applicato quanto previsto da IFRS 1.25 B e C secondo cui l'IFRS 2 si applica alle assegnazioni

di azioni, di opzioni su azioni o agli altri strumenti rappresentativi di capitale assegnati dopo il 7 novembre 2002 e non ancora maturati alla data di entrata in vigore del suddetto IFRS 2 (1° gennaio 2005). Il Gruppo, inoltre, non applica ai piani assegnati ante 7 novembre 2002 l'IFRS 2, tenuto anche conto che non ha mai indicato pubblicamente il *fair value* di tali strumenti rappresentativi di capitale;

- aggregazioni di imprese: tenuto conto che la Società non ha mai realizzato aggregazioni di imprese, non si è dovuta esercitare alcuna opzione per la rilevazione di dette operazioni in sede di prima applicazione degli IFRSs.
- **Trattamenti contabili prescelti nell'ambito delle opzioni contabili previste dagli IFRSs:**
  - Rimanenze: secondo lo IAS 2, il costo delle rimanenze deve essere determinato adottando il metodo FIFO o il metodo del costo medio ponderato. Il Gruppo EEMS ha scelto di utilizzare il metodo del costo medio ponderato;
  - valutazione delle attività materiali ed immateriali: successivamente all'iscrizione iniziale al costo, lo IAS 16 e lo IAS 38 prevedono che tali attività possano essere valutate al costo (e ammortizzate) o al fair value. Il Gruppo EEMS ha scelto di adottare il metodo del costo.

### **5. Principali impatti derivanti dall'applicazione degli IFRSs sulla situazione patrimoniale consolidata di apertura al 1° gennaio 2004 e sul bilancio consolidato al 31 dicembre 2004**

Le differenze emergenti dall'applicazione degli IFRSs rispetto ai principi contabili italiani, unitamente alle scelte effettuate dal Gruppo nell'ambito delle opzioni contabili previste dagli IFRSs precedentemente illustrate, comportano delle rettifiche e delle riclassifiche da apportare ai dati di bilancio preparati in conformità alle norme di riferimento contenute nel Codice Civile che ne disciplinavano i criteri di redazione, i cui effetti sul patrimonio netto consolidato e sul risultato economico consolidato sono sintetizzati nei prospetti che seguono.

Le rettifiche richieste dagli IFRSs sono illustrate in dettaglio nelle note esplicative presentate nei successivi paragrafi.

# BILANCIO CONSOLIDATO EEMS 31 DICEMBRE 2005

## APPENDICE

### 5.1 Riconciliazione del patrimonio netto consolidato al 1° gennaio 2004 e al 31 dicembre 2004 e del risultato economico consolidato dell'esercizio 2004

(importi espressi in Euro migliaia)	Patrimonio netto al 1° gennaio 2004	Patrimonio netto al 31 dicembre 2004	Utile netto esercizio 2004
<b>Importi complessivi secondo i Principi Contabili Italiani</b>	59.928	71.081	11.152
<b>Rettifiche alle voci di bilancio secondo gli IFRSs</b>			
Trattamento di fine rapporto	1.669	1.708	39
Effetto fiscale sulle voci in riconciliazione	(551)	(564)	(13)
<b>Importi complessivi secondo gli IFRSs</b>	61.046	72.225	11.178

### 5.2 Prospetti analitici di riconciliazione degli stati patrimoniali consolidati al 1° gennaio 2004 ed al 31 dicembre 2004, del conto economico consolidato e del rendiconto finanziario consolidato per l'esercizio chiuso al 31 dicembre 2004

Ad integrazione dei prospetti di riconciliazione del patrimonio netto consolidato al 1° gennaio 2004 e al 31 dicembre 2004 e del risultato economico consolidato dell'esercizio 2004 corredati dei commenti alle rettifiche apportate ai saldi predisposti secondo i principi contabili italiani, di seguito vengono presentati i prospetti analitici degli stati patrimoniali consolidati al 1° gennaio 2004 e al 31 dicembre 2004, del conto economico consolidato e del rendiconto finanziario consolidato per l'esercizio chiuso al 31 dicembre 2004 che evidenziano, per ogni voce in singole colonne:

- i valori secondo i principi contabili italiani riclassificati secondo gli schemi IFRSs;
- le riclassifiche e le rettifiche per l'adeguamento ai principi IFRSs;
- i valori rettificati secondo gli IFRSs.

# BILANCIO CONSOLIDATO EEMS 31 DICEMBRE 2005

## APPENDICE

### 5.2.1 Prospetti di riconciliazione degli stati patrimoniali consolidati al 1 gennaio 2004 e al 31 dicembre 2004

(dati in migliaia di Euro)	01/01/2004 Principi italiani	Riclassifiche IFRS	Rettifiche IFRS	01/01/2004 IFRS
<b>ATTIVITA' NON CORRENTI</b>				
Attività immateriali:				
- Avviamento	-	-	-	-
- Attività immateriali a vita definita	49	-	-	49
Attività materiali:				
- Immobili, impianti e macchinari di proprietà	68.557	-	-	68.557
- Beni in locazione finanziaria	16.515	-	-	16.515
Altre attività non correnti:				
- Crediti vari e altre attività non correnti	861	-	-	861
<b>TOTALE ATTIVITA' NON CORRENTI</b>	<b>85.982</b>	-	-	<b>85.982</b>
Attività correnti:				
Rimanenze	2.046	-	-	2.046
Crediti commerciali	18.722	-	-	18.722
Crediti tributari	920	-	-	920
Disponibilità liquide e mezzi equivalenti	9.162	-	-	9.162
Altre attività correnti	371	-	-	371
<b>TOTALE ATTIVITA' CORRENTI</b>	<b>31.221</b>	-	-	<b>31.221</b>
<b>TOTALE ATTIVITA'</b>	<b>117.203</b>	-	-	<b>117.203</b>
Patrimonio netto:				
Quota di pertinenza del Gruppo	59.928	-	1.118	61.046
Quota di pertinenza di terzi	-	-	-	-
<b>TOTALE PATRIMONIO NETTO</b>	<b>59.928</b>	-	<b>1.118</b>	<b>61.046</b>
Passività non correnti:				
Passività finanziarie non correnti	16.196	-	-	16.196
TFR e altri fondi relativi al personale	15.024	-	(1.669)	13.355
Fondo imposte differite	4.700	-	551	5.251
Fondo per rischi ed oneri futuri	-	-	-	-
Debiti vari e altre passività non correnti	335	-	-	335
<b>TOTALE PASSIVITA' NON CORRENTI</b>	<b>36.255</b>	-	<b>(1.118)</b>	<b>35.137</b>
Passività correnti:				
Passività finanziarie correnti	5.246	-	-	5.246
Debiti commerciali	8.102	-	-	8.102
Debiti tributari	2.728	-	-	2.728
Altre passività correnti	4.944	-	-	4.944
<b>TOTALE PASSIVITA' CORRENTI</b>	<b>21.020</b>	-	-	<b>21.020</b>
<b>TOTALE PASSIVITA'</b>	<b>57.275</b>	-	<b>(1.118)</b>	<b>56.157</b>
<b>TOTALE PATRIMONIO NETTO E PASSIVITA'</b>	<b>117.203</b>	-	-	<b>117.203</b>
<b>Conti d'ordine</b>	<b>25.620</b>	-	-	-

# BILANCIO CONSOLIDATO EEMS 31 DICEMBRE 2005

## APPENDICE

(dati in migliaia di Euro)	31/12/2004 Principi italiani	Riclassifiche IFRS	Rettifiche IFRS	31/12/2004 IFRS
<b>ATTIVITA' NON CORRENTI</b>				
Attività immateriali:				
- Avviamento	-	-	-	-
- Attività immateriali a vita definita	154	-	-	154
Attività materiali:				
- Immobili, impianti e macchinari di proprietà	76.623	-	-	76.623
- Beni in locazione finanziaria	13.225	-	-	13.225
Altre attività non correnti:				
- Crediti vari e altre attività non correnti	786	-	-	786
<b>TOTALE ATTIVITA' NON CORRENTI</b>	<b>90.788</b>	<b>-</b>	<b>-</b>	<b>90.788</b>
Attività correnti:				
Rimanenze	3.072	-	-	3.072
Crediti commerciali	30.200	-	-	30.200
Crediti tributari	1.592	-	-	1.592
Disponibilità liquide e mezzi equivalenti	5.140	-	-	5.140
Altre attività correnti	232	-	-	232
<b>TOTALE ATTIVITA' CORRENTI</b>	<b>40.236</b>	<b>-</b>	<b>-</b>	<b>40.236</b>
<b>TOTALE ATTIVITA'</b>	<b>131.024</b>	<b>-</b>	<b>-</b>	<b>131.024</b>
Patrimonio netto:				
Quota di pertinenza del Gruppo	71.081	-	1.144	72.225
Quota di pertinenza di terzi	-	-	-	-
<b>TOTALE PATRIMONIO NETTO</b>	<b>71.081</b>	<b>-</b>	<b>1.144</b>	<b>72.225</b>
Passività non correnti:				
Passività finanziarie non correnti	10.565	-	-	10.565
TFR e altri fondi relativi al personale	15.188	-	(1.708)	13.480
Fondo Imposte differite	11.827	-	564	12.391
Fondo per rischi ed oneri futuri	49	-	-	49
<b>TOTALE PASSIVITA' NON CORRENTI</b>	<b>37.629</b>	<b>-</b>	<b>(1.144)</b>	<b>36.485</b>
Passività correnti:				
Passività finanziarie correnti	5.552	-	-	5.552
Debiti commerciali	10.401	-	-	10.401
Debiti tributari	1.088	-	-	1.088
Altre passività correnti	5.273	-	-	5.273
<b>TOTALE PASSIVITA' CORRENTI</b>	<b>22.314</b>	<b>-</b>	<b>-</b>	<b>22.314</b>
<b>TOTALE PASSIVITA'</b>	<b>59.943</b>	<b>-</b>	<b>(1.144)</b>	<b>58.799</b>
<b>TOTALE PATRIMONIO NETTO E PASSIVITA'</b>	<b>131.024</b>	<b>-</b>	<b>-</b>	<b>131.024</b>
Conti d'ordine	20.471	-	-	-



# BILANCIO CONSOLIDATO EEMS 31 DICEMBRE 2005

## APPENDICE

### 5.2.2 Prospetto di riconciliazione del conto economico consolidato per l'esercizio chiuso al 31 dicembre 2004

(dati in migliaia di Euro)	31/12/2004 Principi italiani	Riclassifiche IFRS	Rettifiche IFRS	31/12/2004 IFRS
Ricavi	104.181	-	-	104.181
Altri proventi	1.091	282	-	1.373
<b>Totale ricavi e proventi operativi</b>	<b>105.272</b>	<b>282</b>	<b>-</b>	<b>105.554</b>
Materie prime e materiali di consumo utilizzati	21.592	-	-	21.592
Servizi	9.555	-	-	9.555
Costo del personale	28.498	-	(534)	27.964
Altri costi operativi	169	17	-	186
<b>RISULTATO OPERATIVO ANTE AMMORTAMENTI E RIPRISTINI/SVALUTAZIONI DI ATTIVITA' NON CORRENTI</b>	<b>45.458</b>	<b>265</b>	<b>534</b>	<b>46.257</b>
Ammortamenti	22.992	-	-	22.992
Ripristini/Svalutazioni di valore di attività non correnti	2.648	-	-	2.648
<b>RISULTATO OPERATIVO</b>	<b>19.818</b>	<b>265</b>	<b>534</b>	<b>20.617</b>
Proventi finanziari	427	(243)	-	184
Oneri finanziari	776	-	495	1.271
Proventi e oneri straordinari	(46)	46	-	0
<b>RISULTATO PRIMA DELLE IMPOSTE</b>	<b>19.423</b>	<b>68</b>	<b>39</b>	<b>19.530</b>
Imposte dell'esercizio	8.271	68	13	8.352
<b>RISULTATO DELL'ESERCIZIO</b>	<b>11.152</b>	<b>0</b>	<b>26</b>	<b>11.178</b>
Quota di pertinenza del Gruppo	11.152	-	26	11.178
Quota di pertinenza dei terzi	-	-	-	-

# BILANCIO CONSOLIDATO EEMS 31 DICEMBRE 2005

## APPENDICE

### 5.2.3 Prospetto di riconciliazione del rendiconto finanziario consolidato per l'esercizio chiuso al 31 dicembre 2004

(dati in migliaia di Euro)	31/12/04 Principi italiani	Riclassific e IFRS	Rettifiche IFRS	31/12/200 4 IFRS
<b>Risultato dell'esercizio</b>	<b>11.152</b>	-	<b>26</b>	<b>11.178</b>
Rettifiche per riconciliare il risultato d'esercizio ai flussi di cassa generati dalla gestione operativa:				
Ammortamenti	22.992	-	-	22.992
Accantonamento TFR	1.723	-	(534)	1.189
Interessi passivi su calcolo attuariale TFR	-	-	495	495
Accantonamento a fondo rischi ed oneri futuri	49	-	-	49
Svalutazioni immobili impianti e macchinari	2.648	-	-	2.648
Fondi imposte differite	7.127	-	13	7.140
Utili netti su vendite di immobili impianti e macchinari	(826)	-	-	(826)
Utilizzo TFR	(1.483)	-	-	(1.483)
Variazione dell'Attivo Circolante:				
Crediti	(12.206)	-	-	(12.206)
Rimanenze	(1.026)	-	-	(1.026)
Debiti vs fornitori al netto dei fornitori di beni di investimento	1.581	-	-	1.581
Debiti tributari	(1.975)	-	-	(1.975)
Altro	766	-	-	766
<b>Flusso monetario generato dalla gestione operativa (A)</b>	<b>30,522</b>	-	-	<b>30.522</b>
Prezzo di vendita di immobili impianti e macchinari	866	-	-	866
Acquisti di immobili impianti e macchinari	(28.799)	-	-	(28.799)
Capitale corrisposto per macchinari in <i>leasing</i>	(4.302)	4.302	-	0
Acquisti di attività immateriali	(1.218)	-	-	(1.218)
Variazione depositi cauzionali	(48)	-	-	(48)
<b>Flusso monetario impiegato nell'attività di investimento (B)</b>	<b>(33.501)</b>	-	-	<b>(29.199)</b>
Nuovi Finanziamenti	-	-	-	-
Rimborsi Finanziamenti	(1.043)	-	-	(1.043)
Capitale corrisposto per macchinari in <i>leasing</i>	-	(4,302)	-	(4.302)
<b>Flusso monetario impiegato dalla attività di finanziamento (C)</b>	<b>(1,043)</b>	-	-	<b>(5.345)</b>
<b>Effetto cambio sulla liquidità (D)</b>	<b>0</b>	-	-	<b>0</b>
<b>Aumento (diminuzione) della liquidità (A+B+C)</b>	<b>(4,022)</b>	-	-	<b>(4,022)</b>
<b>Liquidità all'inizio dell'esercizio</b>	<b>9,162</b>	-	-	<b>9.162</b>
<b>Liquidità alla fine dell'esercizio</b>	<b>5,140</b>	-	-	<b>5.140</b>
<b>Informazioni aggiuntive:</b>				
Imposte pagate nell'anno	4.084	-	-	4.084
Interessi pagati nell'anno	240	-	-	240

### 5.3 Note esplicative ai prospetti di riconciliazione

Si commentano di seguito le principali riclassifiche e la rettifica IFRSs apportate ai valori secondo i principi contabili italiani:

#### 1) Principali riclassifiche

- Conto economico: riclassificazione delle componenti di natura straordinaria che gli IFRSs non consentono di presentare separatamente nello schema di conto economico. In particolare tali importi si riferiscono ai proventi straordinari e agli oneri straordinari riclassificati rispettivamente nella voce Altri proventi e Altri costi operativi.
- Conto economico: riclassificazione dalle partite aventi natura finanziaria alle partite riferite alla gestione operativa delle quote di utili/(perdite) netti su cambi riferibili a differenze cambio derivanti da elementi patrimoniali di natura monetaria. In particolare l'importo relativo alla voce Utili netti su cambi è stato riclassificato tra gli Altri proventi.
- Rendiconto finanziario: la riclassifica riportata si riferisce alla classificazione richiesta dagli IFRSs della voce Capitale corrisposto per macchinari in leasing nella voce Flusso monetario impiegato dalla attività di finanziamento.

#### 2) Rettifica al Trattamento di fine rapporto

I principi italiani richiedono di rilevare la passività per il Trattamento di Fine Rapporto (TFR) sulla base del debito nominale maturato secondo le disposizioni civilistiche vigenti alla data di chiusura del bilancio; secondo gli IFRSs, l'istituto del TFR rientra nella tipologia dei piani a benefici definiti soggetti, tra l'altro, a valutazioni di natura attuariale (che considera elementi statistici mortalità, variazioni retributive prevedibili, ecc.) per esprimere il valore attuale del beneficio, erogabile al termine del rapporto di lavoro, che i dipendenti hanno maturato alla data di bilancio. Ai fini IFRS, tutti gli utili e perdite attuariali sono stati rilevati alla data di transizione agli IFRS. Tale differente impostazione contabile determina i seguenti impatti:

- *al 1° gennaio 2004*: un aumento del patrimonio netto totale di Euro 1.118 migliaia, al netto di un effetto fiscale negativo di Euro 551 migliaia, determinato dalla riduzione del Trattamento di fine rapporto di Euro 1.669 migliaia;
- *al 31 dicembre 2004*: un aumento del patrimonio netto totale di Euro 1.144 migliaia, al netto di un effetto fiscale negativo di Euro 564 migliaia, determinato dalla riduzione del Trattamento di fine rapporto di Euro 1.708 migliaia; l'utile netto si incrementa di Euro 26 migliaia per effetto dei minori costi relativi al Trattamento di fine rapporto (positivi Euro 39 migliaia) oltre all'effetto fiscale correlato (negativi Euro 13 migliaia).

# BILANCIO CONSOLIDATO EEMS 31 DICEMBRE 2005

## APPENDICE

---

### 6. Principali impatti derivanti dall'applicazione degli IAS 32 e 39 sulla situazione patrimoniale consolidata di apertura al 1° gennaio 2005

Il Gruppo EEMS si è avvalso della facoltà concessa dall'IFRS 1 "Prima adozione degli International Financial Reporting Standards" di applicare i principi IAS 32 e 39 a partire dal 1° gennaio 2005. Di seguito è riportata la rappresentazione degli effetti sullo Stato Patrimoniale al 1° gennaio 2005 derivanti da tale applicazione.

#### 6.1 Riconciliazione del patrimonio netto consolidato al 1° gennaio 2005

(importi espressi in Euro migliaia)	<b>Patrimonio netto al 1° gennaio 2005</b>
<b>Importi complessivi secondo i Principi Contabili IFRSs ante IAS 32 e 39</b>	72.225
<b>Rettifiche alle voci di bilancio secondo IAS/IFRSs</b>	
Valutazione al costo ammortizzato passività finanziarie	10
Effetto fiscale sulle voci in riconciliazione	(3)
<b>Importi complessivi secondo gli IAS/IFRSs post applicazione IAS 32 e 39</b>	<u>72.232</u>

#### 6.2 Prospetto analitico di riconciliazione dello stato patrimoniale consolidato al 1° gennaio 2005

Ad integrazione del prospetto di riconciliazione del patrimonio netto consolidato al 1° gennaio 2005 di seguito viene presentato il prospetto analitico dello stato patrimoniale consolidato al 1° gennaio 2005 che evidenzia, per ogni voce ed in singole colonne:

- i valori secondo i principi contabili e gli schemi IFRSs;
- le rettifiche per l'adeguamento ai principi IAS 32 e 39.

# BILANCIO CONSOLIDATO EEMS 31 DICEMBRE 2005

## APPENDICE

(dati in migliaia di Euro)	01/01/2005 IFRSs	FTA IAS 32-39	01/01/2005 Restated
<b>ATTIVITA' NON CORRENTI</b>			
<b>Attività immateriali:</b>			
- Avviamento	-	-	-
- Attività immateriali a vita definita	154	-	154
<b>Attività materiali:</b>			
- Immobili, impianti e macchinari di proprietà	76.623	-	76.623
- Beni in locazione finanziaria	13.225	-	13.225
<b>Altre attività non correnti:</b>			
- Crediti vari e altre attività non correnti	786	-	786
<b>TOTALE ATTIVITA' NON CORRENTI</b>	<b>90.788</b>	<b>-</b>	<b>90.788</b>
<b>Attività correnti:</b>			
Rimanenze	3.072	-	3.072
Crediti commerciali	30.200	-	30.200
Crediti tributari	1.592	-	1.592
Disponibilità liquide e mezzi equivalenti	5.140	-	5.140
Altre attività correnti	232	-	232
<b>TOTALE ATTIVITA' CORRENTI</b>	<b>40.236</b>	<b>-</b>	<b>40.236</b>
<b>TOTALE ATTIVITA'</b>	<b>131.024</b>	<b>-</b>	<b>131.024</b>
<b>Patrimonio netto:</b>			
Quota di pertinenza della Capogruppo	72.225	7	72.232
Quota di pertinenza di terzi			
<b>TOTALE PATRIMONIO NETTO</b>	<b>72.225</b>	<b>7</b>	<b>72.232</b>
<b>Passività non correnti:</b>			
Passività finanziarie non correnti	10.565	-	10.565
TFR e altri fondi relativi al personale	13.480	-	13.480
Fondo imposte differite	12.391	3	12.394
Fondo per rischi ed oneri futuri	49	-	49
<b>TOTALE PASSIVITA' NON CORRENTI</b>	<b>36.485</b>	<b>3</b>	<b>36.488</b>
<b>Passività correnti:</b>			
Passività finanziarie correnti	5.552	(10)	5.542
Debiti commerciali	10.401	-	10.401
Debiti tributari	1.088	-	1.088
Altre passività correnti	5.273	-	5.273
<b>TOTALE PASSIVITA' CORRENTI</b>	<b>22.314</b>	<b>(10)</b>	<b>22.304</b>
<b>TOTALE PASSIVITA'</b>	<b>58.799</b>	<b>(7)</b>	<b>58.792</b>
<b>TOTALE PATRIMONIO NETTO E PASSIVITA'</b>	<b>131.024</b>	<b>-</b>	<b>131.024</b>

### 6.3 Note esplicative ai prospetti di riconciliazione

Si commenta di seguito la rettifica IFRSs apportata ai fini dell'applicazione dello IAS 32 e 39 sui dati patrimoniali al 1° gennaio 2005:

**1) Rettifica delle passività finanziarie valutate al costo ammortizzato:** l'applicazione dei principi contabili IAS 32 e 39 prevede l'imputazione a conto economico degli oneri accessori ai finanziamenti in funzione del piano di ammortamento del debito. Tale differente impostazione contabile determina i seguenti impatti:

- *al 1° gennaio 2004:* un aumento del patrimonio netto totale di Euro 7 migliaia, al netto di un effetto fiscale negativo di Euro 3 migliaia, determinato dalla riduzione delle passività finanziarie di Euro 10 migliaia per tener conto dell'effetto del costo ammortizzato.

# **BILANCIO CONSOLIDATO EEMS 31 DICEMBRE 2005**

## **APPENDICE**

---

Per il Consiglio di Amministrazione,

Il Presidente

Giovanni Battista Nunziante